



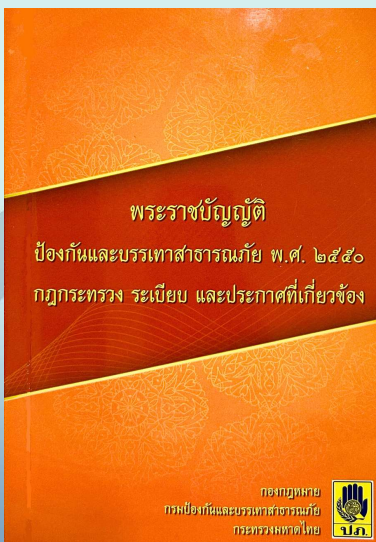
การรับมือกับภัยพิบัติธรรมชาติ

บรรยายโดย

นายภาสกร บุญญลักษม์
อธิบดีกรมป้องกันและบรรเทาสาธารณภัย
กระทรวงมหาดไทย



พระราชบัญญัติป้องกันและบรรเทาสาธารณภัย พ.ศ. 2550



- เป็นกฎหมายหลักในการป้องกันและบรรเทาสาธารณภัยของประเทศ
- มีแผนการป้องกันและบรรเทาสาธารณภัยแห่งชาติ เป็นกรอบกำหนดทิศทางการปฏิบัติงาน การประสานการปฏิบัติ รวมทั้งการสนับสนุนและช่วยเหลือของหน่วยงานทุกภาคส่วน
- มีแผนบรรเทาสาธารณภัยกระทรวงกลาโหมเป็นกรอบแนวทางประสานการปฏิบัติในการสนับสนุนกับฝ่ายพลเรือน

พระราชบัญญัติป้องกันและบรรเทาสาธารณภัย พ.ศ. 2550

ขอบเขต

พระราชบัญญัติป้องกันและบรรเทาสาธารณภัย พ.ศ. 2550 ครอบคลุม สาธารณภัยทุกประเภท ทั้งภัยธรรมชาติ และภัยจากการกระทำ ของมนุษย์ หมายรวมถึงภัยทางอากาศและการก่อวินาศกรรม ซึ่งส่งผลกระทบต่อสาธารณชนก่อให้เกิดอันตราย สร้างความเสียหาย ต่อชีวิตและทรัพย์สินของประชาชนหรือของรัฐ



“สาธารณภัย” หมายความว่า อัคคีภัย วัตภัย อุทกภัย ภัยแล้ง โรครระบาดในมนุษย์ โรครระบาดสัตว์ โรครระบาดสัตว์น้ำ การระบาดของ คีตรูพืช ตลอดจนภัยอื่น ๆ อันมีผลกระทบต่อสาธารณชน ไม่ว่าจะเกิดจาก ธรรมชาติ มีผู้ทำให้เกิดขึ้น อุบัติเหตุ หรือเหตุอื่นใด ซึ่งก่อให้เกิดอันตราย แก่ชีวิต ร่างกายของประชาชน หรือความเสียหายแก่ทรัพย์สินของ ประชาชน หรือของรัฐ และให้หมายความรวมถึงภัยทางอากาศ และการก่อวินาศกรรมด้วย (ม.4)

คณะกรรมการป้องกันและบรรเทาสาธารณภัยแห่งชาติ (กปภ.ช.)

ประกอบด้วย

- นายกรัฐมนตรี หรือรองนายกรัฐมนตรีที่ได้รับมอบหมาย เป็นประธานกรรมการ
- หน่วยงานต่างๆ ที่เกี่ยวข้องกับการป้องกันและบรรเทาสาธารณภัย เป็นกรรมการ
- อธิบดีกรมป้องกันและบรรเทาสาธารณภัย เป็นกรรมการและเลขานุการ
- กรรมการผู้ทรงคุณวุฒิกำหนดไม่เกิน 5 คน
 - ครม. แต่งตั้ง
 - จากผู้มีความรู้ ความเชี่ยวชาญ หรือประสบการณ์ที่เกี่ยวข้องกับ การผังเมือง และการป้องกันและบรรเทาสาธารณภัย



การใช้อำนาจ

ขึ้นอยู่กับความร้ายแรงของสาธารณภัยตามสถานการณ์และ
ข้อเท็จจริงที่เกิดขึ้นในพื้นที่รับผิดชอบ

ระดับการจัดการสาธารณภัย

สาธารณภัย
ขนาดเล็ก

สาธารณภัย
ขนาดกลาง

สาธารณภัย
ขนาดใหญ่

สาธารณภัย
ร้ายแรงอย่างยิ่ง

แผนการป้องกันและบรรเทาสาธารณภัยแห่งชาติ พ.ศ. 2564 - 2570

ระดับสาธารณภัยขนาดใหญ่ / ร้ายแรงอย่างยิ่ง

- นายกรัฐมนตรี หรือ รองนายกรัฐมนตรีที่ได้รับมอบหมาย (ม.31)

มีอำนาจในการสั่งการป้องกันและบรรเทา
สาธารณภัยกรณีสาธารณภัยร้ายแรงอย่างยิ่ง



- รัฐมนตรีว่าการกระทรวงมหาดไทย (ม.13)

เป็นผู้บัญชาการป้องกันและบรรเทาสาธารณภัยแห่งชาติ
กรณีสาธารณภัยทั่วไป มีอำนาจในการควบคุมและกำกับการ
ป้องกันและบรรเทาสาธารณภัยตามแผนการป้องกันและ
บรรเทาสาธารณภัยแห่งชาติ

- ปลัดกระทรวงมหาดไทย (ม.13 วรรคสอง)

เป็นรองผู้บัญชาการป้องกันและบรรเทา
สาธารณภัยแห่งชาติ มีหน้าที่ช่วยเหลือ
ผู้บัญชาการในการป้องกันและบรรเทา
สาธารณภัยโดยมีอำนาจบังคับบัญชาและ
สั่งการรองจากผู้บัญชาการ



ผู้อำนวยการกลาง

- อธิบดีกรมป้องกันและบรรเทาสาธารณภัย (ม.14)

เป็นผู้อำนวยการกลาง มีหน้าที่ในการป้องกันและบรรเทาสาธารณภัย ควบคุมและกำกับการปฏิบัติหน้าที่ได้ทั่วประเทศ โดยมีการป้องกันและบรรเทาสาธารณภัย ทำหน้าที่เป็นหน่วยงานกลางของรัฐในการดำเนินการเกี่ยวกับการป้องกันและบรรเทาสาธารณภัยของประเทศ (ม.11)



กรมป้องกันและบรรเทาสาธารณภัย



เป็นหน่วยงานกลางของรัฐ ในการดำเนินการเกี่ยวกับการป้องกันและบรรเทาสาธารณภัยของประเทศ (ม.11)

- ① จัดทำแผนการป้องกันและบรรเทาสาธารณภัยแห่งชาติเสนอ กปภ.ช.
- ② จัดให้มีการศึกษาวิจัยเพื่อหามาตรการในการป้องกันและบรรเทาสาธารณภัยให้มีประสิทธิภาพ
- ③ ปฏิบัติการ ประสานการปฏิบัติ ให้การสนับสนุน และช่วยเหลือหน่วยงานของรัฐ ในการป้องกันและบรรเทาสาธารณภัย และให้การสงเคราะห์เบื้องต้นแก่ผู้ประสบภัย



กรมป้องกันและบรรเทาสาธารณภัย
Department of Disaster Prevention and Mitigation



(4) แนะนำให้คำปรึกษา และอบรมเกี่ยวกับการป้องกันและบรรเทาสาธารณภัยแก่หน่วยงานของรัฐ และหน่วยงานภาคเอกชน

- (5) ติดตาม ตรวจสอบ และประเมินผลการดำเนินการตามแผนการป้องกันและบรรเทาสาธารณภัยในแต่ละระดับ
- (6) ปฏิบัติการอื่นใดตามที่บัญญัติไว้ในพระราชบัญญัตินี้หรือกฎหมายอื่น หรือตามที่ผู้บัญชาการ นายกรัฐมนตรี กปภ.ช. หรือคณะรัฐมนตรีมอบหมาย

ผู้อำนวยการ / รองผู้อำนวยการ / ผู้ช่วยผู้อำนวยการ (ภูมิภาค)

- ผู้อำนวยการจังหวัด / ผวจ. (ม.15)
- รองผู้อำนวยการจังหวัด / นายก อบจ. (ม.18)
- ผู้อำนวยการอำเภอ / นอ. (ม.19)
- ผู้อำนวยการท้องถิ่น / ผู้บริหารท้องถิ่น (ม.20)
- ผู้ช่วยผู้อำนวยการท้องถิ่น / ปลัด อบต. (ม.20 วรรคสอง)

ผู้อำนวยการ /รองผู้อำนวยการ / ผู้ช่วยผู้อำนวยการ (กรุงเทพมหานคร)

- ผู้อำนวยการกรุงเทพมหานคร / ผว.กรุงเทพฯ (ม.32)
- รองผู้อำนวยการกรุงเทพมหานคร / ปลัดกรุงเทพฯ (ม.35)
- ผู้ช่วยผู้อำนวยการกรุงเทพมหานคร / ผอ.เขต (ม.36)

แผนการป้องกันและบรรเทา สาธารณภัย 3 ระดับ

- แผนการป้องกันและบรรเทา
สาธารณภัยแห่งชาติ (ม.12)
- แผนการป้องกันและบรรเทา
สาธารณภัยจังหวัด (ม.16)
- แผนการป้องกันและบรรเทา
สาธารณภัยกรุงเทพมหานคร
(ม.33)

แผนการป้องกันและบรรเทาสาธารณภัยแห่งชาติ (ม.12)

ปก. เสนอ คณะกรรมการป้องกันและบรรเทาสาธารณภัยแห่งชาติ (กปภ.ช.) ซึ่งเป็นองค์กรหลักในการกำหนดนโยบายและจัดทำแผนการป้องกันและบรรเทาสาธารณภัยแห่งชาติ เพื่อขออนุมัติต่อคณะรัฐมนตรี (ม.11)

เป็นแผนระดับชาติเกี่ยวกับการป้องกันและบรรเทา
สาธารณภัย ที่หน่วยงานที่เกี่ยวข้องต้องถือเป็นแนวทาง
และมาตรการในการปฏิบัติตาม (ม 11 วรรค 2)



แผนการป้องกันและบรรเทาสาธารณภัยแห่งชาติ
พ.ศ. 2564 - 2570

- แผนการป้องกันและบรรเทาสาธารณภัยจังหวัด

ต้องสอดคล้องกับแผนการป้องกันและบรรเทาสาธารณภัยแห่งชาติ
จัดทำโดยคณะกรรมการซึ่งผู้ว่าราชการจังหวัดเป็นประธาน
ผ่านการตรวจสอบจากกรมป้องกันและบรรเทาสาธารณภัย (ม.16 - 17)



แผนการป้องกันและบรรเทาสาธารณภัยจังหวัดพังงา
พ.ศ. ๒๕๖๔-๒๕๗๐



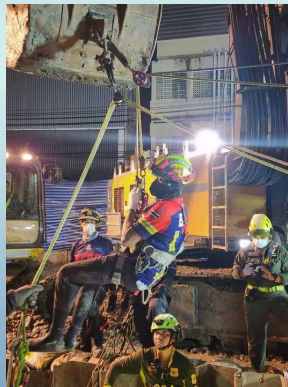
แผนการป้องกันและบรรเทาสาธารณภัย
กรุงเทพมหานคร
พ.ศ. 2564 - 2570

- แผนการป้องกันและบรรเทาสาธารณภัยกรุงเทพมหานคร

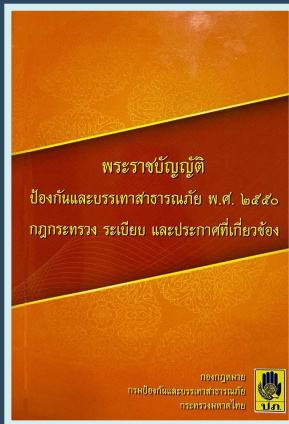
ต้องสอดคล้องกับแผนการป้องกันและบรรเทาสาธารณภัย
แห่งชาติ จัดทำโดยคณะกรรมการซึ่งผู้ว่าราชการกรุงเทพฯ
เป็นประธานและลงนามประกาศใช้แผนดังกล่าว (ม.33 - 34)

แผนปฏิบัติการในการป้องกันและบรรเทาสาธารณภัยขององค์กรปกครองส่วนท้องถิ่น ม.16 (4)

เพื่อให้ อปท. มีความรู้ ความเข้าใจ และมีแผนงานที่ชัดเจนในการเข้าดำเนินงาน



พระราชบัญญัติป้องกัน และบรรเทาสาธารณภัย พ.ศ. 2550



มีบทบัญญัติที่ป้องกันมิให้รัฐใช้อำนาจโดยมิชอบ
วางหลักคุ้มครองสิทธิเสรีภาพให้เสมอภาค

บัญญัติบทกำหนดโทษเพื่อให้การใช้อำนาจรัฐ
ในการจัดการสาธารณภัยมีความศักดิ์สิทธิ์
สภาพบังคับ ปฏิบัติตาม

เพื่อให้ประชาชน
ได้รับความปลอดภัย

แผนการป้องกันและบรรเทาสาธารณภัยแห่งชาติ พ.ศ. 2564 – 2570 (National Disaster Prevention and Mitigation Plan 2021 – 2027)



กรมป้องกันและบรรเทาสาธารณภัย กระทรวงมหาดไทย

1784

พระราชบัญญัติป้องกันและบรรเทาสาธารณภัย พ.ศ. 2550 (Disaster Prevention and Mitigation Act B.E. 2550 (2007))



พระราชบัญญัติป้องกันและบรรเทาสาธารณภัย พ.ศ. 2550 มาตรา 11 กำหนดให้ ปก. เป็นหน่วยงานกลางของรัฐในการดำเนินการเกี่ยวกับการป้องกันและบรรเทา สาธารณภัยของประเทศ โดยมีอำนาจหน้าที่ในการจัดทำแผนการป้องกันและบรรเทา สาธารณภัยแห่งชาติ เสนอคณะกรรมการป้องกันและบรรเทาสาธารณภัยแห่งชาติ เพื่อขออนุมัติรัฐมนตรี เพื่อใช้เป็นแผนแม่บทในการจัดการความเสี่ยงจากสาธารณภัย ของประเทศ ได้แก่ การป้องกันและลดผลกระทบ การเตรียมความพร้อมรับมือ จากสาธารณภัย การตอบโต้สถานการณ์ฉุกเฉิน และการฟื้นฟูอย่างเป็นระบบ และมีประสิทธิภาพ โดยมีเป้าหมายเพื่อลดความสูญเสีย ความเสียหายด้านชีวิต และทรัพย์สินของประชาชนได้มากที่สุด



กรอบการจัดการความเสี่ยงจากสาธารณภัยในระดับนานาชาติและในประเทศ (International and National Disaster Risk Management Framework)



SDG 2015 - 2030



Sendai Framework



The Principles of Sufficiency Economy Philosophy (SEP)



The Thirteenth National Economic and Social Development Plan (2023-2027)



National Strategy 2018 - 2037

Smart DRM for 3s : SEP-SDGs-SFDRR
การจัดการความเสี่ยงจากสาธารณภัยแบบอัจฉริยะ



Smart DRM for 3s : SEP - SDGs - SFDRR
Conceptual Framework



แผนการป้องกันและบรรเทาสาธารณภัยแห่งชาติ พ.ศ. 2564 – 2570

(National Disaster Prevention and Mitigation Plan 2021 – 2027)



เมื่อคราวประชุมคณะรัฐมนตรีเมื่อวันที่ 5 กรกฎาคม 2565 ได้มีมติอนุมัติ แผนการป้องกันและบรรเทาสาธารณภัยแห่งชาติ พ.ศ. 2564 - 2570 ตามที่กระทรวงมหาดไทยเสนอ พร้อมทั้งมอบหมายให้กระทรวง กรม หน่วยงานภาครัฐ รัฐวิสาหกิจ จังหวัด อำเภอ องค์การปกครองส่วนท้องถิ่น ภาคเอกชน และภาคส่วนอื่นๆ ปฏิบัติการให้เป็นไปตามแผน



กรมป้องกันและบรรเทาสาธารณภัย กระทรวงมหาดไทย

1784

7

นโยบายการป้องกันและบรรเทาสาธารณภัยแห่งชาติ

(National Disaster Prevention and Mitigation Policies)

1

มุ่งเน้นการลดความเสี่ยงจากสาธารณภัย ด้วยการสร้างความตระหนักรู้ให้ทุกภาคส่วนของสังคมไทยเข้าใจความเสี่ยงจากสาธารณภัย ให้ครอบคลุมทุกมิติเพื่อนำไปประเมินความเสี่ยง และการใช้ข้อมูลความเสี่ยงประกอบการวางแผน การลงทุน และการตัดสินใจ อย่างรู้เท่าทันภัย (Disaster Risk Reduction)



2

ส่งเสริมการวิจัยและประยุกต์ใช้นวัตกรรม เทคโนโลยี และภูมิปัญญา โดยการยกระดับศักยภาพการจัดการความเสี่ยง จากสาธารณภัยของประเทศ (Administration and Innovation)



3

เสริมสร้างความเป็นหุ้นส่วนในการจัดการความเสี่ยงจากสาธารณภัยร่วมกับหน่วยงานเครือข่าย ทั้งภายในประเทศ และระหว่างประเทศให้ครอบคลุมทุกมิติ (Partnership)



4

เสริมสร้างความเข้มแข็งการบูรณาการกับทุกภาคส่วนให้ยกระดับมาตรฐานระบบการจัดการในภาวะฉุกเฉินของประเทศให้มี ประสิทธิภาพและประสิทธิผลในการจัดการสาธารณภัยทุกระดับ พร้อมทั้งการบรรเทาทุกข์และช่วยเหลือสงเคราะห์ผู้ประสบภัย ได้อย่างรวดเร็ว ทั่วถึง และทันต่อเหตุการณ์ (Emergency Management)



5

พัฒนาระบบการฟื้นฟูอย่างยั่งยืน โดยจัดให้มีการซ่อมสร้างและฟื้นฟูให้กลับคืนสู่สภาวะปกติโดยเร็ว หรือให้ดีกว่า และปลอดภัย กว่าเดิม เพื่อลดความเสี่ยงเดิมและป้องกันความเสี่ยงใหม่ (Build Back Better)



20

วิสัยทัศน์ (Vision)

สังคมไทยสามารถลดความเสี่ยงเดิม ป้องกันความเสี่ยงใหม่ได้อย่างมีประสิทธิภาพ เพื่อให้ประเทศมีความมั่นคงอย่างปลอดภัยและยั่งยืน

(Enable Thailand to effectively reduce existing and prevent new risks in order for ensuring national security, safety and resilience)



กรมป้องกันและบรรเทาสาธารณภัย กระทรวงมหาดไทย

1784

9

เป้าหมายแผนการป้องกันและบรรเทาสาธารณภัยแห่งชาติ (Targets)

- 1 การลดความเสี่ยงที่มีอยู่เดิมและป้องกันไม่ให้เกิดความเสี่ยงใหม่
- 2 การประยุกต์ใช้งานวิจัย นวัตกรรม เทคโนโลยี และภูมิปัญญา เพื่อให้ทุกภาคส่วนรู้เท่าทันการจัดการความเสี่ยงจากสาธารณภัย
- 3 การเป็นหุ้นส่วนทั้งภายในประเทศและระหว่างประเทศ เพื่อเพิ่มศักยภาพด้านการจัดการความเสี่ยงจากสาธารณภัยอย่างเข้มแข็งและต่อเนื่อง
- 4 ระบบการจัดการในภาวะฉุกเฉินที่มีมาตรฐาน ยืดหยุ่น และมีเอกภาพอย่างบูรณาการ
- 5 ระบบการฟื้นฟูอย่างยั่งยืนในทุกระดับให้ดีกว่าและปลอดภัยกว่าเดิม



กรมป้องกันและบรรเทาสาธารณภัย กระทรวงมหาดไทย

1784

10

ยุทธศาสตร์การจัดการความเสี่ยงจากสาธารณภัย (Disaster Risk Management Strategies)



ยุทธศาสตร์การจัดการความเสี่ยงจากสาธารณภัย (Disaster Risk Management Strategies)

ส่วนที่ 1 การลดความเสี่ยงจากสาธารณภัยให้มีประสิทธิภาพ (Part 1 Effective Disaster Risk Reduction)

ยุทธศาสตร์ที่ 1 การมุ่งเน้นการลดความเสี่ยงจากสาธารณภัย

ยุทธศาสตร์ที่ 2 การเพิ่มประสิทธิภาพระบบบริหารจัดการและประยุกต์ใช้นวัตกรรมด้านสาธารณภัย

ยุทธศาสตร์ที่ 3 การส่งเสริมความเป็นหุ้นส่วนระหว่างประเทศในการจัดการความเสี่ยงจากสาธารณภัย

ส่วนที่ 2 การจัดการสาธารณภัยให้มีมาตรฐาน (Part 2 Development of standards in disaster management)

ยุทธศาสตร์ที่ 4 การจัดการในภาวะฉุกเฉินแบบบูรณาการ

ยุทธศาสตร์ที่ 5 การเพิ่มประสิทธิภาพการฟื้นฟูอย่างยั่งยืน



ยุทธศาสตร์ที่ 1 การมุ่งเน้นการลดความเสี่ยงจากสาธารณภัย

Strategy 1 : Enhance disaster risk management capacity.

DRR
Disaster Risk Reduction

การลดความเสี่ยงจากสาธารณภัย

มุ่งเน้นการใช้แนวคิดลดความเปราะบาง ความอ่อนแอ และเพิ่มขีดความสามารถในการพร้อมรับกับสาธารณภัยที่เกิดขึ้นด้วยการลดความเสี่ยงที่มีอยู่เดิมและป้องกันไม่ให้เกิดความเสี่ยงใหม่

1 พัฒนาและส่งเสริมให้มีระบบการประเมินความเสี่ยงจากสาธารณภัย

- ❖ การประเมินความเสี่ยงจากสาธารณภัย
 - สำรวจและจัดทำข้อมูล
 - วิเคราะห์ความเสี่ยงโดยสร้างฉากทัศน์
- ❖ การใช้ผลการประเมินความเสี่ยงเพื่อการวางแผน
- ❖ การสร้างความรู้ความเข้าใจเรื่องการลดความเสี่ยง เพื่อนำไปสู่การปฏิบัติ

2 พัฒนามาตรการการลดความเสี่ยง

- การหลีกเลี่ยงความเสี่ยง
- การป้องกันและลดผลกระทบจากความเสี่ยง
- การถ่ายโอนความเสี่ยง
- การยอมรับความเสี่ยง

3 ส่งเสริมให้ทุกภาคส่วนเป็นหุ้นส่วนในการลดความเสี่ยงจากสาธารณภัย

- การกำหนดให้เป็นนโยบายแห่งรัฐที่สำคัญ
- สร้างความเป็นหุ้นส่วนในการลดความเสี่ยงจากสาธารณภัยในทุกภาคส่วน

“Understanding Risk”

เน้นย้ำเรื่อง “การเข้าใจความเสี่ยง” เพื่อนำไปสู่การพัฒนามาตรการลดความเสี่ยงที่เหมาะสมสอดคล้องกับบริบทของประเทศ รวมถึงการสร้างความเป็นหุ้นส่วนในการลดความเสี่ยงจากสาธารณภัยในทุกภาคส่วน **“ร่วมคิด ร่วมตัดสินใจ ร่วมทำ ร่วมแก้ปัญหา”**

ยุทธศาสตร์ที่ 2 การเพิ่มประสิทธิภาพระบบบริหารจัดการและประยุกต์ใช้นวัตกรรมด้านสาธารณภัย

Strategy 2 : Advance the effectiveness of the disaster management system and promote the application of innovations in disaster management.

ใช้แนวคิด **Administration and Innovation** ในการจัดการความเสี่ยงจากสาธารณภัยแบบอัจฉริยะเกิดภูมิคุ้มกันรู้เท่าทันภัยทุกสังคม พร้อมด้วยการปรับใช้นวัตกรรมในการจัดการความเสี่ยงจากสาธารณภัยเพิ่มทักษะการใช้เทคโนโลยีดิจิทัลเชื่อมโยงกับนโยบายประเทศไทย 4.0 ในการพัฒนาประเทศ

1. พัฒนาระบบสารสนเทศด้านสาธารณภัย
2. พัฒนาการจัดการองค์ความรู้ด้านการจัดการความเสี่ยงจากสาธารณภัย
3. พัฒนาการสื่อสารความเสี่ยงจากสาธารณภัยที่มีประสิทธิภาพ
4. ส่งเสริมการลงทุนด้านการจัดการความเสี่ยงจากสาธารณภัยแบบมีส่วนร่วมจากภาครัฐ ภาคเอกชน และภาคประชาสังคม ในทุกระดับ
5. เสริมสร้างการมีส่วนร่วมของทุกภาคส่วนในการจัดการความเสี่ยงจากสาธารณภัย

กรมป้องกันและบรรเทาสาธารณภัย กระทรวงมหาดไทย

1784 14

ยุทธศาสตร์ที่ 3 การส่งเสริมความเป็นหุ้นส่วนระหว่างประเทศในการจัดการความเสี่ยงจากสาธารณภัย

Strategy 3 : Promote international Disaster Risk Reduction (DRR) partnership

ใช้แนวคิดส่งเสริมความเป็นหุ้นส่วน (Partnership) จากทุกภาคส่วนในทุกระดับอย่างครอบคลุม (Inclusive approach) ทั้งระดับชาติ และระดับนานาชาติ โดยการส่งเสริมบทบาทของประเทศไทย

✓ ให้มีความมั่นคง (Security)

✓ มีความมั่นคงและยั่งยืน (Sustainability)

✓ มีสถานะและเกียรติภูมิ (Status)

✓ มีมาตรฐาน (Standard)

✓ มีเอกภาพมีพลัง (Synergy)

1 เสริมสร้างความเป็นหุ้นส่วนยุทธศาสตร์ด้านการจัดการความเสี่ยงจากสาธารณภัยระหว่างประเทศ

2 พัฒนาระบบการประสานความช่วยเหลือด้านมนุษยธรรมที่มีเอกภาพ

3 ยกระดับมาตรฐานการปฏิบัติงานด้านมนุษยธรรม

4 ส่งเสริมความเป็นประเทศที่มีบทบาทนำด้านการจัดการความเสี่ยงจากสาธารณภัย



กรมป้องกันและบรรเทาสาธารณภัย กระทรวงมหาดไทย

1784

15

ยุทธศาสตร์ที่ 4 การจัดการในภาวะฉุกเฉินแบบบูรณาการ

Strategy 4 : Promote effective and integrated emergency management system

ใช้แนวคิดการให้ความสำคัญกับมาตรฐาน เอกภาพ ยึดหยุ่น เพื่อเร่งดูแลประชาชนให้กลับมาใช้ชีวิตตามปกติโดยเร็ว

1. พัฒนามาตรฐานการจัดการในภาวะฉุกเฉินอย่างมีเอกภาพ

- การแจ้งระดับของสถานการณ์สาธารณภัย
- แนวทางปฏิบัติเมื่อเกิดสาธารณภัย
- องค์กรปฏิบัติในภาวะฉุกเฉิน
- การประกาศเขตพื้นที่ประสบสาธารณภัย/การให้ความช่วยเหลือผู้ประสบภัยพิบัติกรณีฉุกเฉิน
- การตัดสินใจระดับการจัดการสาธารณภัย
- การอพยพ

2. พัฒนาระบบและเครื่องมือสนับสนุนการเผชิญเหตุ

- การสื่อสารและโทรคมนาคม
- การเผยแพร่และประชาสัมพันธ์ข้อมูลข่าวสาร
- การบัญชาการเหตุการณ์
- การสนับสนุนการปฏิบัติงานในภาวะฉุกเฉิน: สปจ.
- การสนับสนุนการจัดการเหตุการณ์

3. เพิ่มประสิทธิภาพระบบและแนวปฏิบัติในการบรรเทาทุกข์

- การใช้เงินอุดหนุนราชการ
- การประเมินความเสียหายและความต้องการความช่วยเหลือ
- การรับบริจาค
- การจัดตั้งศูนย์พักพิงชั่วคราว
- การรายงานข้อมูล

16

ยุทธศาสตร์ที่ 5 การเพิ่มประสิทธิภาพการฟื้นฟูอย่างยั่งยืน

Strategy 5 : Optimize of sustainable disaster recovery

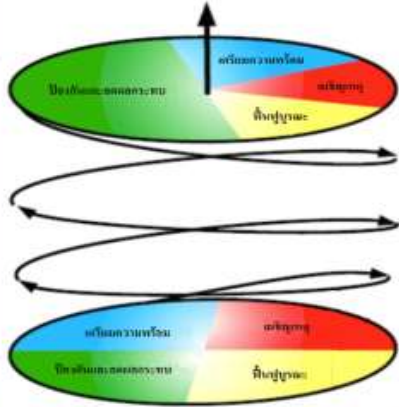


ใช้แนวคิดในการมุ่งให้ความสำคัญกับการลดความเสี่ยงเดิมและป้องกันความเสี่ยงใหม่ **Build Back Better**

เพื่อมุ่งสู่การเป็นชุมชน หรือสังคมที่มีความพร้อมรับและฟื้นกลับเร็ว

จากสาธารณภัยอย่างยั่งยืน (**Resilience**)

พัฒนาให้ดีกว่าและปลอดภัยกว่าเดิม



1

พัฒนาระบบการประเมินความเสี่ยง
เพื่อการฟื้นฟูหลังเกิดสาธารณภัยให้ดีกว่าเดิม

2

พัฒนาแนวทางการบริหาร
การฟื้นฟู

3

เสริมสร้างแนวทางการฟื้นฟูให้ดีกว่าและปลอดภัย
กว่าเดิม (**Build Back Better and Safer**)

ยกระดับการฟื้นฟูโดยใช้ “การประเมินความต้องการหลังเกิดสาธารณภัย”

Post Disaster Need Assessment : PDNA



กรมป้องกันและบรรเทาสาธารณภัย กระทรวงมหาดไทย

1784

17

แนวคิดการจัดการในภาวะฉุกเฉิน



มาตรฐาน (STANDARDIZATION)

- ให้มีการจัดการในภาวะฉุกเฉินภายใต้รูปแบบ ระบบ และความเข้าใจที่เป็นมาตรฐานเดียวกัน
- โดยการนำระบบการบัญชาการเหตุการณ์มาใช้กับหน่วยงานที่มีหน้าที่เข้าปฏิบัติการเผชิญเหตุสาธารณภัยที่เกิดขึ้น



เอกภาพ

(Unity of Direction)

- กำหนดลำดับการบังคับบัญชาที่ชัดเจน
- กำหนดแนวทางปฏิบัติ (วัตถุประสงค์) กลยุทธ์ที่ชัดเจน เพื่อสามารถปฏิบัติงานเป็นไปในทิศทางเดียวกัน



ยืดหยุ่น

(Flexibility)

- โครงสร้างขององค์กรปฏิบัติมีความยืดหยุ่นสอดคล้องกับแต่ละสถานการณ์ที่เกิดขึ้น
- โดยอาจปรับเปลี่ยนจำนวนบุคลากรบทบาทหน้าที่และกิจกรรมให้สอดคล้องกับสถานการณ์ที่เกิดขึ้น

กลยุทธ์การจัดการในภาวะฉุกเฉิน

กลยุทธ์ที่ 1	<ul style="list-style-type: none"> ○แนวทางปฏิบัติเมื่อเกิดสาธารณภัย ○องค์กรปฏิบัติในภาวะฉุกเฉิน ○การประกาศเขตพื้นที่ประสบสาธารณภัย/การให้ความช่วยเหลือผู้ประสบภัยพิบัติกรณีฉุกเฉิน ○การตัดสินใจระดับการจัดการสาธารณภัย ○การอพยพ
พัฒนามาตรฐานการจัดการในภาวะฉุกเฉินอย่างมีเอกภาพ	
กลยุทธ์ที่ 2	<ul style="list-style-type: none"> ○การสื่อสารและโทรคมนาคม ○การเผยแพร่และประชาสัมพันธ์ข้อมูลข่าวสาร ○การบัญชาการเหตุการณ์ ○การสนับสนุนการปฏิบัติงานในภาวะฉุกเฉิน : สปอ. ○การสนับสนุนการจัดการเหตุการณ์
พัฒนาระบบและเครื่องมือสนับสนุนการเผชิญเหตุ	
กลยุทธ์ที่ 3	<ul style="list-style-type: none"> ○การใช้เงินตรารองราชการฯ ○การประเมินความเสียหายและความต้องการความช่วยเหลือ ○การรับบริจาค ○การจัดตั้งศูนย์พักพิงชั่วคราว ○การรายงานข้อมูล
เพิ่มประสิทธิภาพระบบและแนวปฏิบัติในการบรรเทาทุกข์	

องค์กรปฏิบัติการในการจัดการภาวะฉุกเฉิน (EOC)

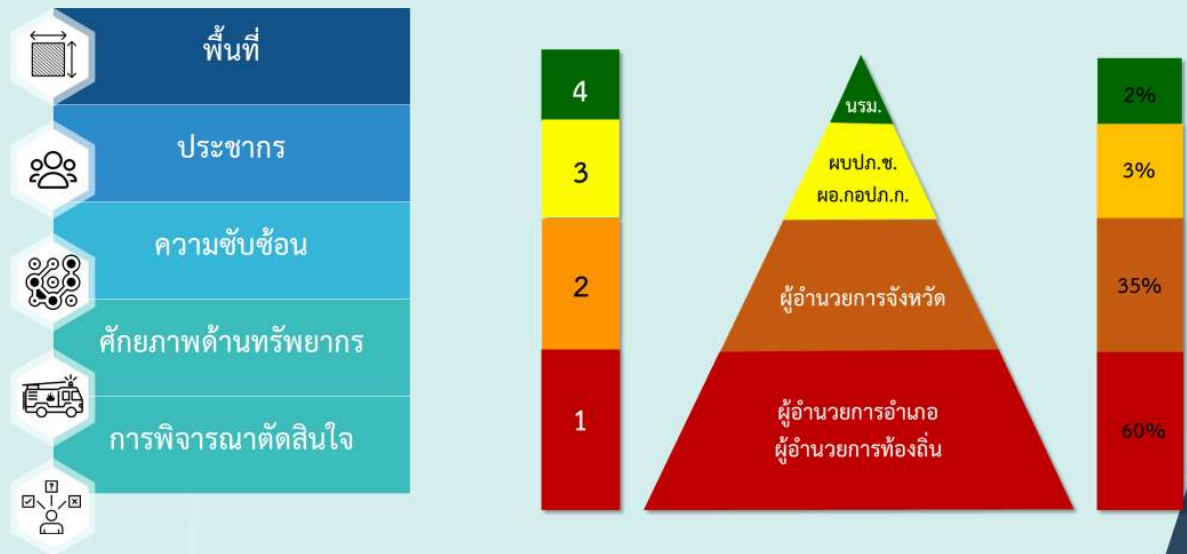
ระดับ	การจัดการ	ผู้มีอำนาจตามกฎหมาย	องค์กรปฏิบัติ
1	สาธารณภัยขนาดเล็ก	ผู้อำนวยการท้องถิ่น ผู้อำนวยการอำเภอ ผู้ช่วยผู้อำนวยการกรุงเทพมหานคร ควบคุม สั่งการ (มาตรา 18, 19, 36)	ศูนย์ปฏิบัติการฉุกเฉิน อปท. (เมืองพัทยา/เทศบาล/อบต.) ศูนย์บัญชาการเหตุการณ์อำเภอ ศูนย์บัญชาการเหตุการณ์สำนักงานเขต
2	สาธารณภัยขนาดกลาง	ผู้อำนวยการจังหวัด ผู้อำนวยการกรุงเทพมหานคร ควบคุม สั่งการ และบัญชาการ (มาตรา 15, 32)	ศูนย์บัญชาการเหตุการณ์จังหวัด ศูนย์บัญชาการเหตุการณ์กรุงเทพมหานคร
3	สาธารณภัยขนาดใหญ่	ผู้บัญชาการป้องกันและบรรเทาสาธารณภัยแห่งชาติ ควบคุม สั่งการ และบัญชาการ (มาตรา 13)	กองบัญชาการป้องกันและบรรเทา สาธารณภัยแห่งชาติ
4	สาธารณภัยร้ายแรง อย่างยิ่ง	นายกรัฐมนตรี หรือรองนายกรัฐมนตรี ซึ่งนายกรัฐมนตรีมอบหมาย ควบคุม สั่งการ และบัญชาการ (มาตรา 31)	กองบัญชาการป้องกันและบรรเทา สาธารณภัยแห่งชาติ

แนวทางปฏิบัติในการจัดตั้งองค์กรปฏิบัติการจัดการในภาวะฉุกเฉิน

องค์กรปฏิบัติการจัดการในภาวะฉุกเฉิน (EOC)



ระดับการจัดการสาธารณภัยและเกณฑ์การพิจารณา ยกระดับการจัดการสาธารณภัย



การป้องกันและบรรเทาสาธารณภัย

4 การเผชิญเหตุ



ขณะเกิดภัย

การดำเนินการ

- 1 การจัดตั้งองค์กรปฏิบัติในการจัดการภาวะฉุกเฉิน
 - จัดตั้งศูนย์บัญชาการเหตุการณ์ในระดับต่าง ๆ ทั้งระดับจังหวัด อำเภอ และองค์กรปกครองส่วนท้องถิ่น ทำหน้าที่เป็นศูนย์กลางในการอำนวยความสะดวก และประสานการปฏิบัติในการจัดการภาวะฉุกเฉิน แก่ไขปัญหาสาธารณภัยเพื่อให้ประชาชนได้รับการช่วยเหลืออย่างทันที่
- 2 การอพยพเคลื่อนย้ายผู้ประสบภัย
 - การอพยพเคลื่อนย้ายผู้ประสบภัยไปยังสถานที่ปลอดภัยที่กำหนดไว้ โดยคำนึงความปลอดภัยของประชาชนเป็นลำดับต้น
- 3 การวางระบบการติดต่อสื่อสาร
 - ดำรงการสื่อสารระหว่างหน่วยงาน ในการประสานงาน ในการปฏิบัติหน้าที่และภารกิจร่วมกันระหว่างส่วนราชการ หน่วยงาน องค์กรปฏิบัติในการจัดการสถานการณ์อุทกภัยที่เกิดขึ้น
 - จัดให้มีระบบสื่อสารหลัก สื่อสำรอง และสื่อสารสำรอง
- 4 การเผยแพร่ประชาสัมพันธ์ข้อมูลข่าวสารในภาวะฉุกเฉิน
 - สื่อสารสถานการณ์ข่าวสารข้อมูลอุทกภัยที่เกิดขึ้นผ่านช่องทางการสื่อสารต่าง ๆ ในทุกระยะ เช่น วิทยุ โทรทัศน์ หอกระจายข่าว สื่อสังคมออนไลน์ หรือช่องทางอื่น ๆ เพื่อให้ทุกกลุ่มเป้าหมายสามารถเข้าถึงข้อมูลที่ถูกต้อง รวดเร็วทันต่อเหตุการณ์และเป็นปัจจุบัน
 - จัดตั้งศูนย์ข้อมูลประชาสัมพันธ์ร่วม (Joint Information Center: JIC) ในภาวะฉุกเฉิน เป็นศูนย์กลางข้อมูลข่าวสารที่เป็นทางการให้แก่ประชาชน สื่อมวลชน หน่วยงานต่าง ๆ สร้างความเชื่อมั่น ลดความตื่นตระหนกที่เกิดจากการรับรู้และความเข้าใจที่ไม่ถูกต้อง

การจัดตั้งองค์กรปฏิบัติในการจัดการภาวะฉุกเฉิน

จัดตั้งศูนย์บัญชาการเหตุการณ์ในระดับต่าง ๆ ทั้งระดับจังหวัด อำเภอ และองค์กรปกครองส่วนท้องถิ่น ทำหน้าที่เป็นศูนย์กลางในการอำนวยความสะดวก และประสานการปฏิบัติในการจัดการภาวะฉุกเฉิน แก้ไขปัญหาสาธารณภัย เพื่อให้ประชาชนได้รับการช่วยเหลืออย่างทันท่วงที



การอพยพเคลื่อนย้ายประชาชน

การอพยพเคลื่อนย้ายผู้ประสบภัยไปยังสถานที่ปลอดภัยที่กำหนดไว้ โดยคำนึงความปลอดภัยของประชาชนเป็นลำดับต้น โดยจัดลำดับความสำคัญของกลุ่มผู้เปราะบางพลภาพ คนพิการ คนชรา เด็ก สตรี



การจัดเตรียมศูนย์พักพิงชั่วคราว

○ทุกจังหวัด จัดเตรียมศูนย์พักพิงชั่วคราว จำนวน **10,767** แห่ง เป็นที่อยู่อาศัยของผู้ประสบภัยในกรณีที่เกิดอุทกภัยรุนแรง จนต้องอพยพออกจากบ้านเรือน

○พื้นที่ภาคใต้ ได้จัดเตรียม “ศูนย์พักพิงร่วมใจอุ่นไอรัก” ในพื้นที่ 7 จังหวัด รวม 12 แห่ง รองรับผู้อพยพได้แห่งละ 300 คน



การวางระบบสื่อสาร

- ดำรงการสื่อสารระหว่างหน่วยงาน ในการประสานงาน ในการปฏิบัติหน้าที่และภารกิจร่วมกัน ระหว่างส่วนราชการ หน่วยงาน องค์กรปฏิบัติในการจัดการสถานการณ์ภัยที่เกิดขึ้น
- จัดให้มีระบบสื่อสารหลัก สื่อสารรอง และสื่อสารสำรอง



การเผยแพร่ข้อมูลข่าวสารในภาวะฉุกเฉิน

- สื่อสารสถานการณ์ข่าวสารข้อมูลสาธารณภัยที่เกิดขึ้นผ่านช่องทางการสื่อสารต่าง ๆ ในทุกระยะ เช่น วิทยุ โทรทัศน์ หอกระจายข่าว สื่อสังคมออนไลน์ หรือช่องทางอื่น ๆ เพื่อให้ทุกกลุ่มเป้าหมายสามารถเข้าถึงข้อมูลที่ถูกต้อง รวดเร็ว ทันต่อเหตุการณ์ และเป็นปัจจุบัน
- จัดตั้งศูนย์ข้อมูลประชาสัมพันธ์ร่วม (Joint Information Center: JIC) ในภาวะฉุกเฉิน เป็นศูนย์กลางข้อมูลข่าวสารที่เป็นทางการ ให้แก่ประชาชน สื่อมวลชน หน่วยงานต่าง ๆ สร้างความเชื่อมั่น ลดความตื่นตระหนกที่เกิดจากการรับรู้และความเข้าใจที่ไม่ถูกต้อง

ปก.เตือน 53 จังหวัด
เฟ้าระวังน้ำท่วมฉับพลัน
น้ำป่าไหลหลาก น้ำท่วมขัง
และคลื่นลมแรง

17 - 23

มีสถานการณ์อุทกภัย
4 จังหวัด
 สุราษฎร์ธานี นครราชสีมา ตรัง และนครศรีธรรมราช

ผลกระทบปัจจุบัน

ครัวเรือน	7,626
เสียชีวิต	14

#อุทกภัย

การดำเนินการเผชิญเหตุอื่น ๆ

» การค้นหาและกู้ภัย ผู้ประสบภัยที่ติดค้าง/สูญหาย



» การปฐมพยาบาลฉุกเฉินและผู้บาดเจ็บ และส่งต่อ



การดำเนินการเผชิญเหตุอื่น ๆ



การช่วยเหลือผู้ประสบภัย
ในการดำรงชีพ



การตั้งศูนย์รับบริจาค



การป้องกันและบรรเทาสาธารณภัย

5

การดำเนินการ
หลังภัยพิบัติ



การดำเนินการหลังภัยพิบัติ

» การบรรเทาทุกข์ผู้ประสบภัย



» การฟื้นฟูให้ดีกว่าเดิม
และปลอดภัยกว่าเดิม



การบริหารจัดการเครื่องจักรกลสาธารณภัย
และอากาศยานปีกหมุน ฮ.ปภ.32

(Disaster-Relief Vehicle and Machinery Management)

หลักการพิจารณาเตรียมความพร้อมทรัพยากร ในการป้องกันและบรรเทาสาธารณภัย

1. กรอบแนวคิดด้านการกิจและนโยบาย
2. การวิเคราะห์ความเหมาะสมในการจัดชุดเครื่องจักรกล
3. การกำหนดชุดเครื่องจักรกลตามประเภทของภัย เช่น อุทกภัย และดินโคลนถล่ม ภัยจากอัคคีภัย ภัยจากพายุหมุนเขตร้อน ภัยจากสารเคมีและวัตถุอันตราย ภัยจากคมนาคมและขนส่ง ภัยจากไฟฟ้าและหมอกควัน ภัยจากอากาศยาน ภัยแล้ง ภัยจากแผ่นดินไหวและอาคารถล่ม ภัยจากคลื่นสึนามิ เป็นต้น
4. ประเภทเครื่องจักรกลและลักษณะการใช้งาน

Principle of Disaster-Relief Vehicle and Machinery Preparation

1. Mission and Policy Framework
2. Analysis of suitability of Disaster-Relief Vehicle and Machinery set-up.
3. Divide by disaster hazard type
 - Flood
 - Landslide/Mudslide
 - Tropical Storm
 - Chemical and Hazardous Material
 - Wildfire
 - Drought
 - Earthquake and Building Collapse
 - Tsunami
4. Types of Disaster-Relief Vehicle and Machinery and their uses.

การจัดการสาธารณภัย : Disaster Management



อปท. มีหน้าที่ปฏิบัติงานในฐานะหน่วยปฏิบัติการในพื้นที่

สามารถประสานใช้ทรัพยากร ปก. ในการจัดการภัยระดับ 2 ได้โดยผ่าน ปก.จังหวัด

ใช้ทรัพยากรของ ปก. ในการจัดการภัยระดับ 3-4

ระดับ 1 : สาธารณภัยขนาดเล็ก
Level 1 : Small - scale disaster

ระดับ 2 : สาธารณภัยขนาดกลาง
Level 2 : Medium - scale disaster

ระดับ 3 : สาธารณภัยขนาดใหญ่
Level 3 : Large - scale disaster

ระดับ 4 : สาธารณภัยร้ายแรงอย่างยิ่ง
Level 4 : Catastrophic disaster

องค์กรปฏิบัติ

ศูนย์ปฏิบัติการฉุกเฉิน อปท. / ศูนย์บัญชาการเหตุการณ์อำเภอ/เขต
(District Command Centre)

ศูนย์บัญชาการเหตุการณ์จังหวัด/กทม.
(Provincial/Bangkok Metropolitan Command Centers)

กองบัญชาการป้องกันและบรรเทาสาธารณภัยแห่งชาติ
(Central Disaster Management Centre)

กองบัญชาการป้องกันและบรรเทาสาธารณภัยแห่งชาติ
(National Disaster Command Headquarters)

(Incident Management Unit)

แหล่งทรัพยากรในการจัดการสาธารณภัย

อปท./อำเภอ
District

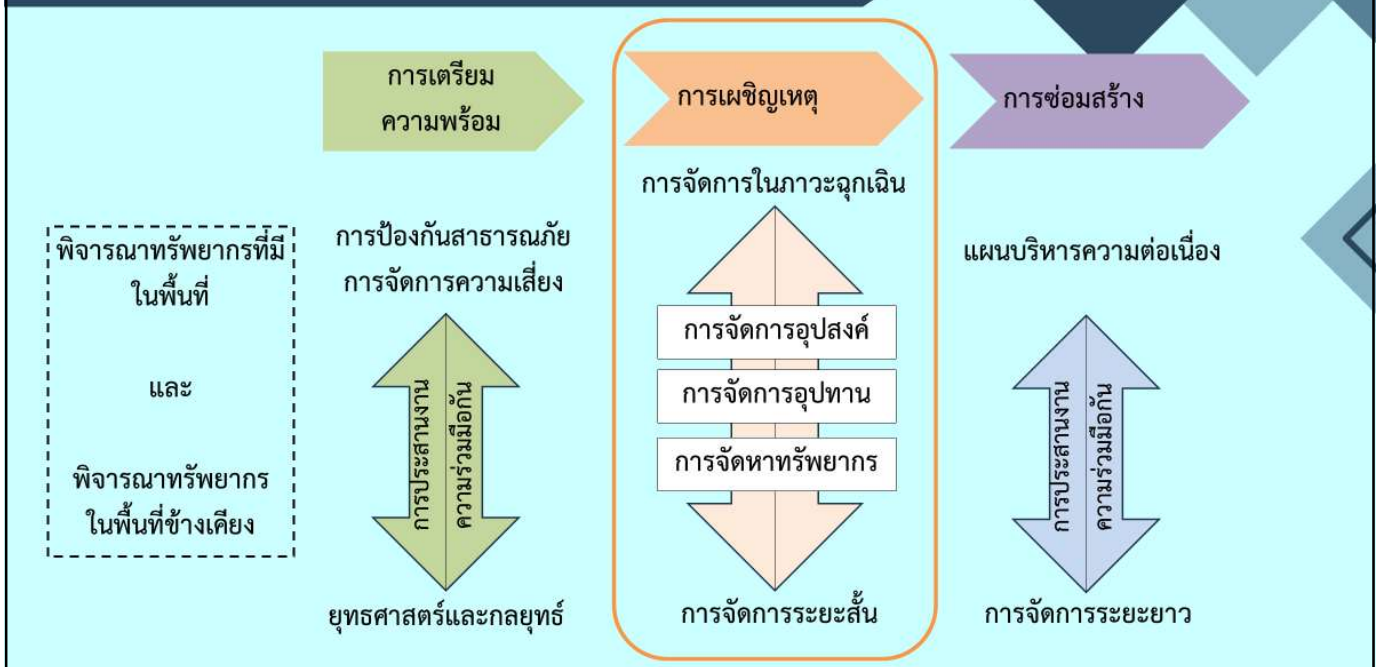
จังหวัด
Province

ภายนอกจังหวัด/ปก./หน่วยงานอื่นๆ
Outside the province/
DDPM/other agencies

ระดมทรัพยากรจากทุกภาคส่วน
Mobilize resources from all sectors

(Disaster Management Resources)

การบริหารจัดการทรัพยากรเครื่องจักรกลสาธารณภัย



องค์ประกอบของโลจิสติกส์แบบบูรณาการ (Integrated Logistics Support) สำหรับบริหารจัดการเครื่องจักรกลสาธารณภัย



การซ่อมบำรุงเครื่องจักรกลสาธารณภัย

การซ่อมบำรุงเครื่องจักรกลสาธารณภัยของ ปก. แบ่งเป็น 3 แบบ

ซ่อมปรับปรุงสภาพเครื่องจักรกล (ซ่อมใหญ่)	ซ่อมปรับปรุงสภาพเครื่องจักรกล (เชิงรุก)	การซ่อมปรับปรุงสภาพเครื่องจักรกล พิเศษ
เป็นการซ่อมเครื่องจักรกลที่ใช้งานเกิน 7 ปี เพื่อเพิ่มขีดความสามารถในการใช้งานให้ได้ประมาณร้อยละ 80 ของเครื่องจักรกลใหม่ ดำเนินการโดยศูนย์ ปก.เขต 1 – 18 และ กองโรงงานเครื่องจักรกล	เป็นการซ่อมบำรุงรักษาสภาพเครื่องจักรกล สาธารณภัยให้มีความพร้อมที่จะใช้งานอย่างต่อเนื่องอยู่ตลอดเวลา โดยการผสมผสานงานซ่อมบำรุงรักษาทั้งในเชิงรับ (Reactive Maintenance หรือ Break Down Maintenance : BM) และการซ่อมบำรุงเชิงป้องกัน (Preventive Maintenance : PM) โดยใช้การวิเคราะห์เงื่อนไขทางวิศวกรรม สถิติ ประสบการณ์และอื่นๆ มากำหนดช่วงเวลาที่เหมาะสมที่สุดในการเข้าซ่อมเพื่อลดต้นทุนงานซ่อม และลดเวลาการหยุดปฏิบัติงานให้มากที่สุด	เป็นการซ่อมเครื่องจักรกลสาธารณภัยที่มีราคาสูง ระบบการทำงานยุ่งยากซับซ้อน มีเทคโนโลยีสูง เช่น ชุดควบคุมอิเล็กทรอนิกส์ (Electronic Control Unit) และ (Programmable logic Control) เป็นอุปกรณ์เพื่อควบคุมระบบการทำงานของเครื่องจักรกล เช่น ระบบกลไก ระบบไฮดรอลิก ระบบนิวเมตริก ระบบไฟฟ้า หรือระบบควบคุมต่าง ๆ ในลักษณะที่เป็นเทคโนโลยีเฉพาะด้าน เพื่อให้การปฏิบัติงานเป็นไปด้วยความปลอดภัยและมีประสิทธิภาพสูงสุด ดำเนินการซ่อมโดยผู้เชี่ยวชาญที่มีประสบการณ์และความรู้ทางวิศวกรรมเครื่องกลเฉพาะด้านอย่างสูงตามมาตรฐานของบริษัทผู้ผลิต

กรอบชุดสาธารณภัย

กรอบมาตรฐานชุดเครื่องจักรกลสาธารณภัย แบ่งออกเป็น 3 ชุด
ได้แก่

ชุดปฏิบัติการ
(Operation)

ชุดอำนวยความสะดวก
(Command and Service)

ชุดสนับสนุน
(Support)

ชุดปฏิบัติการ : Operation

มาตรฐานชุดเครื่องจักรกลปฏิบัติการ
หมายถึง เครื่องจักรกลสาธารณภัย สำหรับใช้ปฏิบัติงานเผชิญเหตุ บรรเทาทุกข์
และช่วยเหลือผู้ประสบภัย



ชุดอำนวยการ : Command and Service

มาตรฐานชุดเครื่องจักรกลอำนวยการ

หมายถึง ยานพาหนะ สำหรับใช้ปฏิบัติงานด้านอำนวยการ
และบริการทั่วไปทั้งก่อนเกิด ระหว่างเกิด และหลังเกิดภัย



ชุดสนับสนุน : Support

มาตรฐานชุดเครื่องจักรกลสนับสนุน

**หมายถึง เครื่องจักรกลสาธารณภัย สำหรับสนับสนุนชุดปฏิบัติการ
เพื่อให้มีการปฏิบัติงานตามภารกิจในการเผชิญเหตุ บรรเทาทุกข์
และช่วยเหลือผู้ประสบภัย**



รถยนต์กู้ภัยเคลื่อนที่เร็ว (Rescue Vehicle)

เป็นรถยนต์เคลื่อนที่เร็วพร้อมอุปกรณ์กู้ภัย สามารถใช้งานได้ทั้งการดับเพลิง การกู้ภัย และการช่วยเหลือผู้ประสบภัยในกรณีฉุกเฉินเบื้องต้นได้อย่างรวดเร็วในทุกสภาพพื้นที่





ชุดอุปกรณ์ค้ำยันโครงสร้าง และยานพาหนะ



เครื่องค้ำยันไฮดรอลิก



เครื่องตัดต่างไฮดรอลิก





ชุดหมอนลมกู้ภัย

รถบรรทุกกู้ภัยอเนกประสงค์ขนาดใหญ่ (Rescue Truck/Vehicle)

ใช้สำหรับปฏิบัติการพิเศษเพื่อกู้ภัยชนิดอเนกประสงค์ มีระบบกวาง เครื่องกำเนิดไฟฟ้าพร้อมชุดไฟส่องสว่างฉุกเฉิน และอุปกรณ์กู้ภัยสำหรับงานช่วยเหลือผู้ประสบภัย ติดตั้งอยู่ในตู้เก็บอุปกรณ์ด้านท้าย ด้านหลังรถติดตั้งเครน ขนาด 6 ตัน



ชุดอุปกรณ์ค้ำยันโครงสร้าง และยานพาหนะ



เครื่องตัดไฮดรอลิก



เครื่องท่งไฮดรอลิก



เลื่อยโซยนต์



ชุดอุปกรณ์ค้นหาผู้ประสบภัย



รถบรรทุกติดตั้งเครื่องสูบน้ำระยะไกล (Fire Engine)

ใช้ในการกักสูบน้ำจากแหล่งน้ำที่อยู่ห่างไกลเพื่อสนับสนุนงานดับเพลิง หรือแจกจ่ายน้ำแก้ไขปัญหาภัยแล้ง และสามารถใช้ในการสูบน้ำระบายน้ำท่วมขังได้ (ใช้ร่วมกับรถบรรทุกเครื่องสูบน้ำท่วม/ขัง)



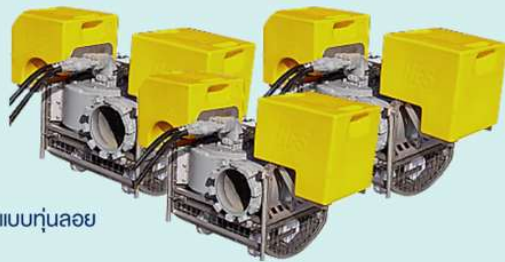
เครื่องสูบน้ำแบบกุนลอย

แท่นหัวฉีดน้ำแบบเคลื่อนย้ายได้



รถบรรทุกเครื่องสูบน้ำท่วม/ขัง (Pumper Truck)

ใช้ร่วมกับรถยนต์บรรทุกเครื่องสูบน้ำระยะไกล ในการระบายน้ำท่วมขัง สนับสนุนงานแจกจ่ายน้ำ แก้ไขปัญหาภัยแล้ง



เครื่องสูบน้ำแบบกุ่มลอย

รถปฏิบัติการกู้ภัยสารเคมีและวัตถุอันตราย

(Hazardous Material Apparatus)

เป็นรถยนต์ปฏิบัติการ กู้ภัยสารเคมี และวัตถุอันตราย มีที่นั่ง พนักงานขับรถและพนักงานกู้ภัยในแก๊ง ได้ 2 ที่นั่ง ด้านหลังเป็นตู้เก็บอุปกรณ์ ติดตั้งเครื่องมือกู้ภัยอุบัติเหตุ ที่เกิดจากการรั่วไหลของน้ำมัน/สารเคมี วัตถุอันตราย และสนับสนุนการกู้ภัย/ช่วยเหลือผู้ประสบภัย มีถังน้ำขนาด 2,000 ลิตร และถังโฟมเคมีขนาด 150 ลิตร สำหรับดับเพลิง และบรรเทาสาธารณภัยทั่วไป



เครื่องวัดก๊าซ



เครื่องวิเคราะห์สารเคมี



เครื่องตรวจวัดคุณภาพอากาศ

เครื่องสูบน้ำขับเคลื่อนด้วยเครื่องยนต์ดีเซล

ใช้ในงานระบายน้ำ สูบส่งน้ำ หรือป้องกันและแก้ไขปัญหา น้ำท่วม และภัยแล้ง ขับด้วยเครื่องยนต์ดีเซล ขนาดท่อส่ง 14 นิ้ว ติดตั้งอยู่บนทรลเลอร์ลากจูง 4 ล้อ อัตราสูบ 28,000 ลิตร/นาที



(Lighting Vehicle)

รถเครื่องกำเนิดไฟฟ้า

มีขนาดกำลังผลิตกระแสไฟฟ้าได้ 200 kVA.
มีชุดไฟส่องสว่างติดตั้งบนเสาสูง 9 เมตร
พร้อมอุปกรณ์ส่องสว่างสำหรับปฏิบัติงานฉุกเฉิน
ส่องสว่างและจ่ายไฟอำนวยความสะดวก
ให้แก่เจ้าหน้าที่ที่กำลังดับเพลิง กู้ภัย และบรรเทา
สาธารณภัยต่าง ๆ



โคมไฟส่องสว่าง
(Lighting Balloon)



รถผลิตน้ำดื่ม

(Water Purification and Distribution Vehicle)

ติดตั้งชุดกรองน้ำ RO สำหรับบริการน้ำดื่มเพื่อชุมชนแบบเคลื่อนที่ สามารถผลิตน้ำได้ 1,000 ลิตร/ชม. ฆ่าเชื้อด้วยแสงอัลตราไวโอเล็ต (UV) ใช้สำหรับบริการน้ำดื่มร้อน/เย็น ให้แก่ผู้ประสบสาธารณภัย อุทกภัย อัคคีภัย และบริการงานสำคัญต่างๆ



เครื่องกำเนิดไฟฟ้า



เครื่องตรวจวัดคุณภาพน้ำ



สะพานทอดประกอบได้พร้อมชุดทอดสะพาน (Bailey Bridge)

ใช้สำหรับวางพาดข้ามลำน้ำ หรือถนนที่ได้รับ ความเสียหายจากสาธารณภัยชั่วคราว เพื่อให้สามารถใช้สัญจรไป-มาได้ในกรณีฉุกเฉิน สะพาน โครงสร้างเหล็กสำเร็จรูป สามารถประกอบเป็นส่วนๆ ได้สะดวก มีความยาว 30 เมตร และสามารถรับ น้ำหนักได้ 40 ตัน



อากาศยานปีกหมุนดับเพลิงและกู้ภัย (ฮ.ปก.32 : KA-32)

(Fire Fighting and Rescue Helicopter)

อากาศยานปีกหมุนของ ปก. เป็นอากาศยานปีกหมุน สำหรับการดับเพลิง/กู้ภัย มีลักษณะเป็นใบพัด 2 ชั้น ไม่มีใบพัดหาง ทำให้มีข้อดีคือ ลำตัวสั้น และลำตัวไม่ใหญ่มาก ทำให้เข้าพื้นที่แคบได้ดี เครื่องยนต์ จำนวน 2 เครื่อง มีกำลังสูง ทำให้บรรทุกหรือยกน้ำหนักได้มาก



อุปกรณ์สำหรับดับเพลิงและกู้ภัยประจำ ฮ.ปก. 32 (Equipment for Firefighting and Rescue)



ปืนฉีดน้ำ
Water Canon



รอกไฟฟ้า
Hoist

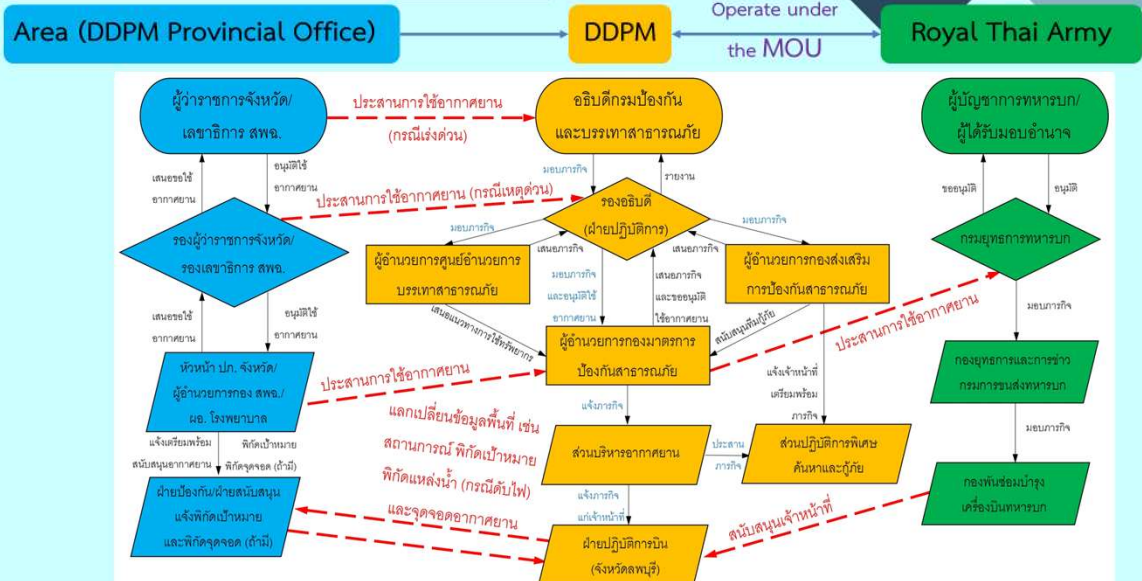


ถังน้ำ
Simplex



กระเช้าตักน้ำ
Bambi Bucket

แผนผังการประสานการใช้ ฮ.ปภ. 32



หมายเหตุ ช่องทางการติดต่อและประสานการใช้อากาศยานปีกหมุน ฮ.ปภ. 32
 นายสิญญา นามิ (ผู้อำนวยการกองมาตรการป้องกันสาธารณภัย) 081-1743931 นายภูเกียรติ สิทธิสุข (ผู้เชี่ยวชาญด้านการจัดการสาธารณภัย) 081-1743884
 นายเกริกเสกข์สันดี วาสะศิริ (ผู้อำนวยการส่วนปฏิบัติการพิเศษค้นหาและกู้ภัย) 081-1743915 นาวารวาทาไพฑูริย์ วัฒนรงค์ (หัวหน้าฝ่ายปฏิบัติการบิน) 061-7892254
 พันโทมนต์ศักดิ์ ประเสริฐสุโข (ที่ปรึกษาฝ่ายปฏิบัติการบิน) 092-5499354

การส่งกำลังบำรุงอากาศยานปีกหมุน ฮ.ปภ. 32

ปัจจุบัน ปภ. มี ฮ.ปภ. 32 จำนวน 4 ลำ

- 9. Transportation :** มีคำสั่งใช้ ฮ. ก่อนการเคลื่อนย้าย ฮ. กำลังพล และเครื่องจักรต่าง ๆ ไป-กลับ ในการปฏิบัติการกิจ
- 8. Facilities :** สนับสนุนสิ่งอำนวยความสะดวก มีศูนย์ ปภ.เขต และม.ทบ. เจ้าของพื้นที่ประสานภัย ในการอำนวยความสะดวกเมื่อออกปฏิบัติงาน เช่น สถานที่จอด การรับส่งเจ้าหน้าที่ สถานที่ซ่อมบำรุง
- 7. Information Technology and Communication Support :** มีการสนับสนุนและใช้ข้อมูล ICT ประกอบการตัดสินใจในการปฏิบัติการกิจการบิน ตลอดจนการบริหารจัดการ ฮ.
- 6. Train and Training Support :** สนับสนุนการฝึก ได้แก่ การฝึกบินเพิ่มทักษะความชำนาญ และการฝึกเจ้าหน้าที่ เช่น Air Rescue รวมทั้งฝึกร่วมกับหน่วยทหาร และหน่วยแพทย์



- 1. Maintenance Support :** มีการซ่อมบำรุงตามมาตรฐานคู่มือผู้ผลิตอย่างต่อเนื่อง
- 2. Manpower and Personnel Support :** เจ้าหน้าที่นักบินและช่างประจำอากาศยาน ฝ่ายปฏิบัติการบิน ปภ. ตั้งอยู่ในพื้นที่กองพันซ่อมบำรุงเครื่องบินทหารบก ค่ายภูมิพล จังหวัดลพบุรี
- 3. Supply Support :** สนับสนุนทรัพยากรสิ้นเปลืองในการปฏิบัติงาน ได้แก่ น้ำมันเชื้อเพลิงอากาศยาน และวัสดุอื่น ๆ โดย ปภ. จัดหา และศูนย์ ปภ.เขต 16 ชัยนาท เป็นหน่วยส่งกำลังบำรุง ฮ.ปภ. 32 จัดส่งน้ำมันเชื้อเพลิงอากาศยานและทรัพยากรสิ้นเปลืองต่าง ๆ
- 4. Equipment Support :** สนับสนุนอุปกรณ์โดยส่วนบริหารอากาศยานกองมาตรการป้องกันสาธารณภัยรับผิดชอบจัดหา/สนับสนุนอุปกรณ์ที่เกี่ยวข้องกับอากาศยานทั้งหมด
- 5. Technical Data Support :** สนับสนุนข้อมูลทางเทคนิคทั้งด้านการซ่อมบำรุง และการปฏิบัติงาน

การซ่อมบำรุงอากาศยานปีกหมุน ฮ.ปภ. 32 (Helicopter Maintenance)

การบำรุงรักษาโดยผู้เชี่ยวชาญที่ได้รับการรับรองจากผู้ผลิตในการซ่อมบำรุง (Inspection, Maintenance) การใช้เครื่องมือพิเศษในการตรวจสอบ รวมถึงการเปลี่ยนอะไหล่ (ชิ้นส่วนซ่อมบำรุง วัสดุสิ้นเปลือง) ตามคู่มือที่ผู้ผลิตให้ ดำเนินการบำรุงรักษา เพื่อให้มั่นใจว่าอากาศยานปีกหมุน ฮ.ปภ. 32 มีความปลอดภัยสำหรับการปฏิบัติการกิจการบิน (Airworthiness) และเกิดความปลอดภัยกับนักบินและผู้ปฏิบัติงานร่วมกับอากาศยานปีกหมุน

1. การซ่อมบำรุงตามระยะเวลา (Scheduled Maintenance) ตามมาตรฐานของผู้ผลิต

1.1 การซ่อมบำรุงตามชั่วโมงบิน

- | | | |
|---------------------|----------------------|----------------------|
| - ทุก 25 ชั่วโมงบิน | - ทุก 100 ชั่วโมงบิน | - ทุก 500 ชั่วโมงบิน |
| - ทุก 50 ชั่วโมงบิน | - ทุก 300 ชั่วโมงบิน | - ทุก 600 ชั่วโมงบิน |

1.2 การซ่อมบำรุงตามระยะเวลาปฏิทิน

- | | | |
|---------------|------------|------------|
| - ทุก 60 วัน | - ทุก 1 ปี | - ทุก 3 ปี |
| - ทุก 90 วัน | - ทุก 2 ปี | - ทุก 4 ปี |
| - ทุก 180 วัน | | |

2. การซ่อมบำรุงไม่ตามระยะเวลา (Un-scheduled Maintenance) เมื่อชิ้นส่วนเกิดความเสียหาย/ขัดข้อง/ใช้งานไม่ได้

คุณสมบัติหลักของ ฮ.ปภ. 32 (Ka-32A11BC)



- ✓ ความเร็วสูงสุด 260 km/h (140 knots)
- ✓ ความเร็วสูงสุดเมื่อยกหัวภายนอก 190 km/h (103 knots)
- ✓ เพดานบินสูงสุด 3,000 m (9,840 ft)
- ✓ เพดานบินสูงสุดกรณีบินด้วยอุปกรณ์ออกซิเจน 5,000 m (16,400 ft)

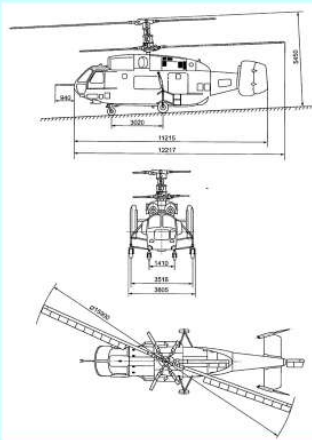
- ✓ ผู้ผลิต Russian Helicopter, KAMOV
- ✓ เครื่องยนต์ TV3-117 MA 2,225 SHP
- ✓ น้ำหนักเปล่า 6,800 kg (14,991 lb)
- ✓ น้ำหนักบรรทุกภายใน 3,700 kg (8,157 lb)
- ✓ น้ำหนักบรรทุกภายนอก 5,000 kg (11,023 lb)
- ✓ take-off weight
 - บรรทุกภายใน 11,000 kg (24,250 lb) หรือ
 - บรรทุกภายนอก 12,700 kg (28,000 lb)
- ✓ เพล/เตียง เคลื่อนย้ายผู้ป่วยสูงสุด 4 เพล/2 เตียง และที่นั่งเจ้าหน้าที่ 6 ที่นั่ง
- ✓ ที่นั่งสูงสุด 13 ที่นั่ง (กรณีไม่มีเพล/เตียงผู้ป่วย)
- ✓ พิสัยการบินสูงสุด 650 km (351 nm)
- ✓ ความเร็วเดินทาง 230 km/h (124 knots)

Specification of Ka-32A11BC

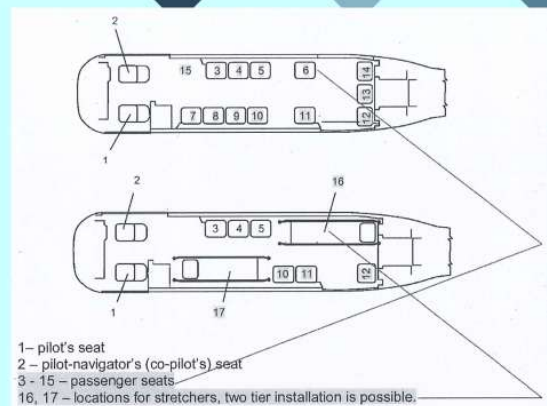


- ✓ Maximum airspeed (VNE) 260 km/h (140 knots)
- ✓ Max airspeed with external load 190 km/h (103 knots)
- ✓ Max flight altitude 3,000 m (9,840 ft)
- ✓ Max flight altitude with oxygen equipment 5,000 m (16,400 ft)
- ✓ Manufacturer : Russian Helicopter, KAMOV
- ✓ Engine : TV3-117 MA 2,225 SHP
- ✓ Empty Weight 6,800 kg (14,991 lb)
- ✓ Maximum payload in cargo cabin 3,700 kg (8,157 lb)
- ✓ Maximum payload on external sling 5,000 kg (11,023 lb)
- ✓ Maximum take-off weight
 - with internal load 11,000 kg (24,250 lb)
 - with external load 12,700 kg (28,000 lb)
- ✓ Medical patient transportation up to 4 spinal boards/2 stretchers and 6 transportation seats
- ✓ Max 13 transportation seats
- ✓ Flight range 650 km (351 nm)
- ✓ Cruising speed 230 km/h (124 knots)

คุณสมบัติหลักของ ฮ.ปภ. 32 (Ka-32A11BC)

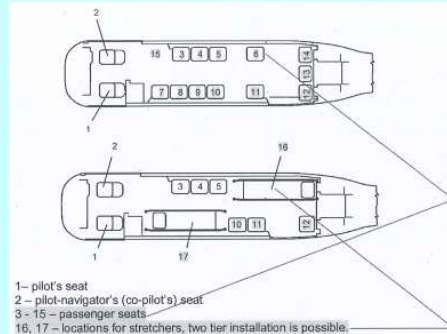
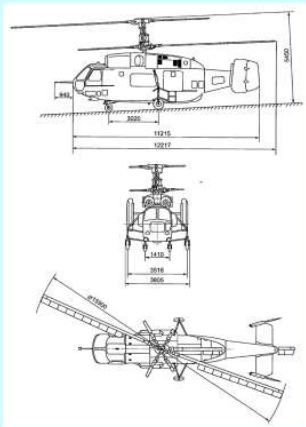


- ✓ ตำแหน่งที่นั่งผู้โดยสาร
ดีสุด 13
รองมา 6, 11
และ 7, 15



- ✓ รัศมีใบพัด 15.900 m (52.15 ft)
- ✓ ความยาวรวม (กรณีพับใบพัด) 12.217 m (40.07 ft)
- ✓ ความสูงรวม 5.450 m (17.87 ft)
- ✓ ความกว้างรวม (กรณีพับใบพัด) 3.805 m (12.48 ft)
- ✓ ความจุถังน้ำมัน 2,450 ลิตร (647 U.S. gal)
- ✓ ดูดน้ำ 3,000 ลิตร ใช้เวลา 60 วินาที
- ✓ แหล่งน้ำต้องลึกไม่ต่ำกว่า 5 เมตร
- ✓ ขณะดูดน้ำ ท่อดูดจุ่มน้ำประมาณ 1 เมตร

Specification of Ka-32A11BC)



- ✓ Main rotor diameter 15.900 m (52.15 ft)
- ✓ Helicopter overall length (with blades folded) 12.217 m (40.07 ft)
- ✓ Helicopter overall height 5.450 m (17.87 ft)

- ✓ Standard fuel capacity 2,450 L (647 U.S. gal)
- ✓ Fill water from resource for fire fighting 3,000 Liter in 60 sec
- ✓ Deep water resource more than 5 meters
- ✓ the suction hose put in the water 1 meter when filling water

การปฏิบัติงานของเครื่องจักรกลสาธารณภัย



การปฏิบัติงานของเครื่องจักรกล สาธารณภัย



การปฏิบัติงานของเครื่องจักรกล สาธารณภัย



ดับเพลิงบริษัท หมิงตี้ เคมิคอล จำกัด



ดับไฟฟ้า



ขนส่ง-นำจ่ายสิ่งของยังชีพ บรรเทาอุทกภัย



ตุนน้ำสำหรับดับไฟ



ลำเลียงผู้ป่วยทางอากาศ



ขนส่งสิ่งของยังชีพ บรรเทาอุทกภัย

Disaster Relief

การให้ความช่วยเหลือผู้ประสบภัย



หัวข้อการบรรยาย



งบประมาณในการบริหารจัดการสาธารณภัย

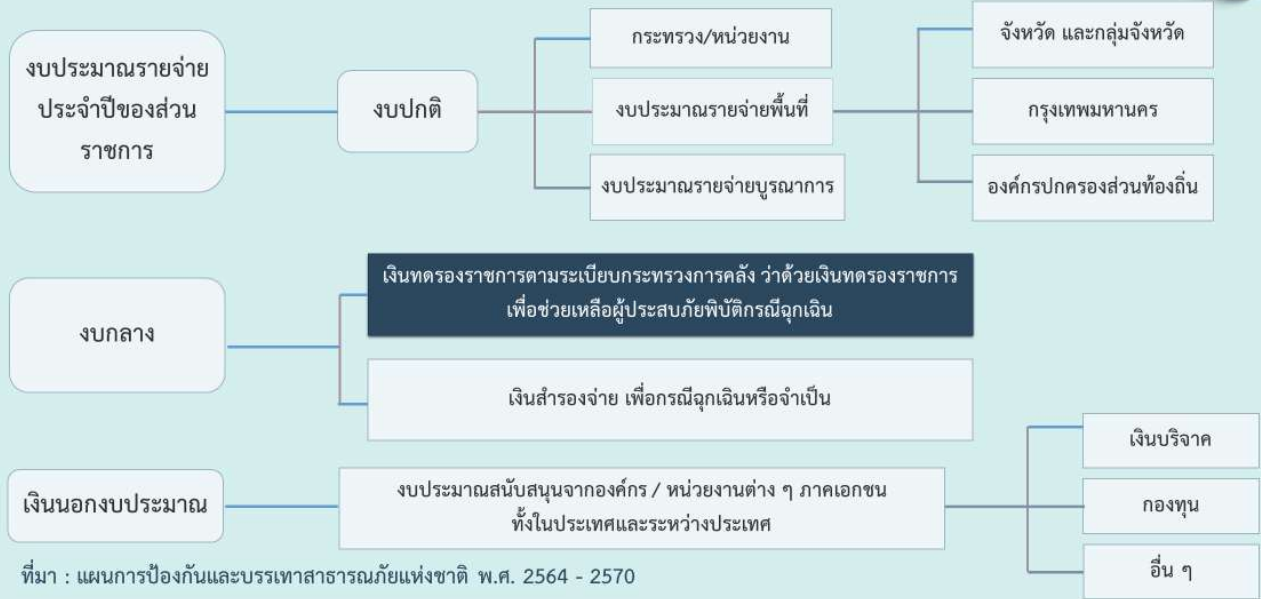


การให้ความช่วยเหลือของหน่วยงานต่าง ๆ



การให้ความช่วยเหลือผู้ประสบภัยพิบัติกรณีฉุกเฉิน
ตามระเบียบกระทรวงการคลังฯ พ.ศ. 2562

งบประมาณในการบริหารจัดการสาธารณสุข



การให้ความช่วยเหลือผู้ประสบภัยพิบัติตามภารกิจของหน่วยงานต่าง ๆ



มูลนิธิราชประชานุเคราะห์ ในพระบรมราชูปถัมภ์
โทร 02 281 1902, 0 2282 9596
หลักเกณฑ์การพิจารณาการจ่ายเงินสำรองจ่ายจังหวัด
ในการช่วยเหลือประชาชนผู้ประสบภัยพิบัติต่าง ๆ พ.ศ. 2567



กระทรวงการพัฒนาสังคมและความมั่นคงของมนุษย์ สายด่วน 1300
ระเบียบกระทรวงการพัฒนาสังคมและความมั่นคงของมนุษย์
ว่าด้วยการจ่ายเงินอุดหนุนเพื่อช่วยเหลือผู้ประสบปัญหา
ทางสังคมกรณีฉุกเฉิน พ.ศ. 2547 และที่แก้ไขเพิ่มเติม



สำนักงานประกันสังคม สายด่วน 1506
พระราชบัญญัติประกันสังคม พ.ศ. 2533 และที่แก้ไขเพิ่มเติม



กรมบัญชีกลาง โทร 0 2127 7000
พระราชบัญญัติสงเคราะห์ผู้ประสบภัยเนื่องจากการช่วยเหลือราชการ
การปฏิบัติงานของชาติ หรือการปฏิบัติตามหน้าที่มนุษยธรรม พ.ศ. 2543



สำนักนายกรัฐมนตรี
สายด่วน 1111 โทร 0 2222 1141 - 55
ระเบียบสำนักนายกรัฐมนตรี ว่าด้วยการรับบริจาคและการให้
ความช่วยเหลือผู้ประสบสาธารณภัย พ.ศ. 2542 และที่แก้ไขเพิ่มเติม



กรมอุทยานแห่งชาติ สัตว์ป่า และพันธุ์พืช สายด่วน 1362
หลักเกณฑ์และวิธีการช่วยเหลือเยียวยาผู้ที่ได้รับผลกระทบจากสัตว์ป่า พ.ศ. 2567



กรมคุ้มครองสิทธิและเสรีภาพ สายด่วน 1111 กด 77
พระราชบัญญัติค่าตอบแทนผู้เสียหาย และค่าทดแทน และค่าใช้จ่ายแก่จำเลย
ในคดีอาญา พ.ศ. 2544



กระทรวงการท่องเที่ยวและกีฬา ดำรวจท่องเที่ยว สายด่วน 1155
พระราชบัญญัติค่าตอบแทนผู้เสียหาย และค่าทดแทน และค่าใช้จ่ายแก่จำเลย
ในคดีอาญา พ.ศ. 2544



กรมส่งเสริมการปกครองท้องถิ่น โทร 0 2241 9000
ระเบียบกระทรวงมหาดไทย ว่าด้วยค่าใช้จ่ายเพื่อช่วยเหลือประชาชน
ตามอำนาจหน้าที่ขององค์กรปกครองส่วนท้องถิ่น พ.ศ. 2566

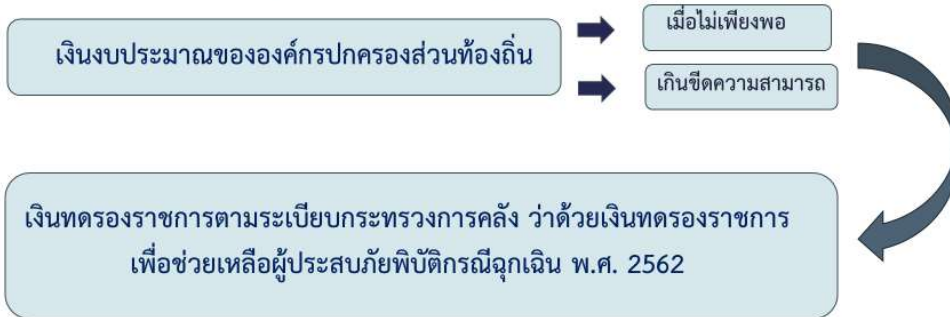


กรมป้องกันและบรรเทาสาธารณภัย สายด่วน 1784
ระเบียบกระทรวงการคลัง ว่าด้วยเงินตรงราชการเพื่อช่วยเหลือ
ผู้ประสบภัยพิบัติกรณีฉุกเฉิน พ.ศ. 2562

ระเบียบกระทรวงการคลัง ว่าด้วยเงินทดรองราชการ

เพื่อช่วยเหลือผู้ประสบภัยพิบัติกรณีฉุกเฉิน พ.ศ. 2562

แนวทางการให้ความช่วยเหลือผู้ประสบภัยพิบัติกรณีฉุกเฉิน



วัตถุประสงค์ของระเบียบกระทรวงการคลังฯ



- 1 เพื่อช่วยเหลือหรือสนับสนุนการให้ความช่วยเหลือผู้ประสบภัยพิบัติ ในระหว่างที่ยังไม่ได้รับเงินงบประมาณรายจ่าย
- 2 เพื่อบรรเทาความเดือดร้อนเฉพาะหน้าของผู้ประสบภัยพิบัติ แต่ มิได้มุ่งหมาย ที่จะชดใช้ความเสียหายให้แก่ผู้ใด
- 3 เพื่อเป็นค่าใช้จ่ายที่จำเป็นในการดำรงชีพและความเป็นอยู่ของประชาชน หรือเป็นการซ่อมแซมให้คืนสู่สภาพเดิม อันเป็นการบรรเทาความเดือดร้อนเฉพาะหน้า ไม่สามารถ สร้างสิ่งก่อสร้างหรือสาธารณูปโภคที่ถาวรหรือก่อสร้างใหม่ได้

คำนิยาม (ระเบียบข้อ 5)



“ภัยพิบัติ” หมายความว่า สาธารณภัย อันได้แก่

 <div style="background-color: #2c3e50; color: white; padding: 5px; border-radius: 10px; display: inline-block;">อัคคีภัย</div>	 <div style="background-color: #2c3e50; color: white; padding: 5px; border-radius: 10px; display: inline-block;">ภัยที่เกิดจากโรคหรือการระบาดของแมลงหรือศัตรูพืชทุกชนิด</div>
 <div style="background-color: #2c3e50; color: white; padding: 5px; border-radius: 10px; display: inline-block;">วาตภัย</div>	 <div style="background-color: #2c3e50; color: white; padding: 5px; border-radius: 10px; display: inline-block;">ภัยอันเกิดจากโรคที่แพร่หรือระบาดในมนุษย์</div>
 <div style="background-color: #2c3e50; color: white; padding: 5px; border-radius: 10px; display: inline-block;">อุทกภัย</div>	 <div style="background-color: #2c3e50; color: white; padding: 5px; border-radius: 10px; display: inline-block;">อากาศหนาวจัดผิดปกติ</div>
 <div style="background-color: #2c3e50; color: white; padding: 5px; border-radius: 10px; display: inline-block;">ภัยแล้ง ภาวะฝนแล้งฝนทิ้งช่วง</div>	 <div style="background-color: #2c3e50; color: white; padding: 5px; border-radius: 10px; display: inline-block;">ภัยสงคราม</div>
 <div style="background-color: #2c3e50; color: white; padding: 5px; border-radius: 10px; display: inline-block;">ภัยอันเกิดจากไฟฟ้า</div>	 <div style="background-color: #2c3e50; color: white; padding: 5px; border-radius: 10px; display: inline-block;">ภัยอันเนื่องมาจากการกระทำของผู้ก่อการร้าย กองกำลังจากนอกประเทศ</div>
 <div style="background-color: #2c3e50; color: white; padding: 5px; border-radius: 10px; display: inline-block;">ภัยจากลูกเห็บ</div>	

ตลอดจนภัยอื่น ๆ ไม่ว่าจะเกิดจากธรรมชาติ หรือมีบุคคลหรือสัตว์ทำให้เกิดขึ้น ซึ่งก่อให้เกิดอันตรายแก่ชีวิตร่างกายของประชาชน หรือเกิดความเสียหาย แก่ทรัพย์สินของประชาชน

ป้องกันหรือยับยั้ง ก่อนเกิดสาธารณภัย





ประเมินสถานการณ์



แจ้งเตือนประชาชนให้ระวังภัย



เตรียมความพร้อมรับมือ



เมื่อเป็นที่คาดว่าจะเกิดภัยพิบัติกรณีฉุกเฉินขึ้นในเวลาอันใกล้ และจะต้องรีบดำเนินการโดยฉับพลัน สามารถใช้จ่ายเงินตรงราชการในเชิงป้องกันหรือยับยั้งภัยพิบัติกรณีฉุกเฉินภายในวงเงินไม่เกิน 10,000,000 บาท

ไม่ต้องประกาศเขตการให้ความช่วยเหลือผู้ประสบภัยพิบัติกรณีฉุกเฉิน ประชุมคณะกรรมการฯ ที่ ผวจ. แต่งตั้งจากเจ้าหน้าที่ของส่วนราชการที่เกี่ยวข้องแต่ละประเภทภัย

- ประเมิน สถานการณ์ความรุนแรง
- วิเคราะห์ ความเป็นไปได้ ปัจจัยบ่งชี้
- เสนอมาตรการและแนวทางในการป้องกันยับยั้ง

การใช้จ่ายเงินให้เป็นไปตามประกาศ ปก. เรื่อง หลักเกณฑ์ วิธีการ และเงื่อนไข การใช้จ่ายเงิน ทดรองราชการในเชิงป้องกันหรือยับยั้งภัยพิบัติกรณีฉุกเฉิน ลงวันที่ 11 ก.พ.2563

1. ค่าแรง ค่าจ้างเหมา
2. ค่าวัสดุอุปกรณ์
3. ค่าซ่อมแซมเครื่องมือ เครื่องจักรกล
4. ค่าน้ำมันเชื้อเพลิง
5. ค่าไฟฟ้า
6. ค่าตอบแทน ค่าใช้จ่ายในการเดินทางของเจ้าหน้าที่
7. ค่าอาหารจัดเลี้ยง

*** รายการนอกเหนือจากที่ประกาศกำหนด ให้คณะกรรมการฯ เป็นผู้พิจารณากำหนด เป็นรายการค่าใช้จ่ายและเสนอ ผวจ. เพื่ออนุมัติจ่ายเงินต่อไป ***

ไม่รวมถึงการป้องกันหรือยับยั้งภัยพิบัติกรณีฉุกเฉิน ด้านการเกษตรที่เกิดจากโรคหรือการระบาดของสัตว์หรือพืชทุกชนิด



ระเบียบกระทรวงการคลัง ฯ ข้อ 20

เมื่อภัยพิบัติกรณีฉุกเฉินเกิดขึ้นในท้องที่ใด ให้ผู้มีอำนาจดำเนินการประกาศให้ท้องที่นั้นเป็นเขตการให้ความช่วยเหลือผู้ประสบภัยพิบัติกรณีฉุกเฉิน ตามหลักเกณฑ์ดังต่อไปนี้

- กรณีเกิดในกรุงเทพมหานคร ให้เป็นอำนาจของ อธิบดีกรมป้องกันและบรรเทาสาธารณภัย
- กรณีเกิดในจังหวัดอื่น ให้เป็นอำนาจของ ผู้ว่าราชการจังหวัด ร่วมกับ ก.ช.ภ.จ.

การประกาศเขตการให้ความช่วยเหลือผู้ประสบภัยพิบัติกรณีฉุกเฉิน

กำหนดพื้นที่

กำหนดระยะเวลาของการให้ความช่วยเหลือ

ทั้งนี้ ให้เป็นไปตามหลักเกณฑ์ วิธีการ และเงื่อนไขที่กรมป้องกันและบรรเทาสาธารณภัยกำหนด โดยความเห็นชอบของกระทรวงการคลัง

การประกาศเขตการให้ความช่วยเหลือฯ

พื้นที่ประสบภัยพิบัติที่ปรากฏความเสียหายชัดเจน
กทม. หรือ อำเภอ + ส่วนราชการ

ตรวจสอบเอกสารและข้อมูลที่เกี่ยวข้อง
ปภ. สำหรับพื้นที่กรุงเทพมหานคร /
สนง.ปภ.จังหวัด สำหรับพื้นที่จังหวัด

เสนอผู้มีอำนาจพิจารณาประกาศเขตฯ
(อธิบดีกรมป้องกันและบรรเทาสาธารณภัย สำหรับพื้นที่กรุงเทพมหานคร
ผู้ว่าราชการจังหวัด สำหรับพื้นที่จังหวัด)

ประกาศให้เป็นไปตาม ประกาศ ปภ. เรื่อง หลักเกณฑ์ วิธีการและเงื่อนไขการประกาศเขตการให้ความช่วยเหลือผู้ประสบภัยพิบัติกรณีฉุกเฉิน ลงวันที่ 11 ก.พ. 2563

สรุปการช่วยเหลือผู้ประสบภัยพิบัติตามระเบียบกระทรวงการคลังฯ พ.ศ. 2562

การให้ช่วยเหลือผู้ประสบภัยจากเงินงบประมาณของ กทม. หรือ อปท.



การประกาศเขตการให้ความช่วยเหลือผู้ประสบภัยพิบัติกรณีฉุกเฉิน

การขอรับการสนับสนุนเงินอุดหนุนจากราชการ



การขอขยายวงเงินอุดหนุนจากราชการ

ระยะเวลาการให้ความช่วยเหลือผู้ประสบภัยพิบัติไม่เกิน 3 เดือนนับแต่วันที่เกิดภัย

การใช้จ่ายเงินอุดหนุนจากราชการตามหลักเกณฑ์
ที่กระทรวงการคลังกำหนด

การจัดส่งเอกสารขอใช้เงินอุดหนุนจากราชการ

ขั้นตอนการปฏิบัติ



1 เกิดภัยพิบัติ / ความเสียหาย
และเกินศักยภาพของ กทม.
หรือ อปท. แล้วแต่กรณี

2 ประกาศเขตการให้
ความช่วยเหลือ

3 สำรวจความเสียหาย
โดย กทม. หรือ
ก.ช.ภ.อ. / อปท. แล้วแต่กรณี

4 ประชุมระดับเขต สำหรับ กทม.
หรือ ก.ช.ภ.อ. สำหรับจังหวัด
เพื่อตรวจสอบและถ่วงดุลและ
พิจารณาช่วยเหลือ

5 นายอำเภออนุมัติการจ่ายเงิน
ตามมติ ก.ช.ภ.อ.
ภายในวงเงินที่ ผวจ. จัดสรร
(สำหรับจังหวัด)

6 กทม. ส่งเรื่องขอรับการสนับสนุนจาก ปก.
หรืออำเภอส่งเรื่องขอรับ
การสนับสนุนจากจังหวัด

7 ยืมเงินจากคลัง

8 ช่วยเหลือผู้ประสบภัย

9 ส่งเอกสารหลักฐาน
ขอใช้เงินอุดหนุนจากราชการ

ภายใน 15 วันทำการ
นับจากได้รับเงิน

10 ปก.
ตรวจสอบเอกสาร
30 วันทำการ
ปก.
ปภ.

****หากอำเภอไม่ได้รับการจัดสรรเงิน /
เงินที่จัดสรรไม่เพียงพอ****

ส่งเอกสารหลักฐานเพื่อขอรับโอนงบประมาณเพื่อขอใช้เงินอุดหนุนจากราชการ ภายใน 45 วันทำการ

การสิ้นสุดการอนุมัติจ่ายเงินทดรองราชการ



1

เมื่อส่วนราชการได้รับจัดสรรงบประมาณรายจ่ายเพื่อช่วยเหลือผู้ประสบภัยพิบัติกรณีฉุกเฉิน

2

เมื่อสิ้นสุดระยะเวลาการให้ความช่วยเหลือตามประกาศเขตการให้ความช่วยเหลือผู้ประสบภัยพิบัติกรณีฉุกเฉิน

3

มีการประกาศยุติการให้ความช่วยเหลือผู้ประสบภัยพิบัติกรณีฉุกเฉิน



หลักเกณฑ์การใช้จ่ายเงินทดรองราชการเพื่อช่วยเหลือ

ผู้ประสบภัยพิบัติกรณีฉุกเฉิน พ.ศ. 2563



ตัวอย่างการให้ความช่วยเหลือและสงเคราะห์ผู้ประสบภัย
กรณีแผ่นดินไหว เมื่อวันที่ 28 มีนาคม 2568 ในพื้นที่กรุงเทพมหานคร



1. กรมอุตุนิยมวิทยาได้ประกาศ เรื่อง แผ่นดินไหวที่ประเทศเมียนมา เมื่อวันที่ 28 มีนาคม 2568 เวลา 13.20 น. ขนาด 8.2 ความลึก 10 กิโลเมตร ทางทิศตะวันตกเฉียงเหนือของอำเภอปางมะผ้า จังหวัดแม่ฮ่องสอน ประมาณ 326 กิโลเมตร ได้รับแจ้งรู้สึกสั่นไหวในหลายพื้นที่ทั่วประเทศไทย รวมถึงกรุงเทพมหานคร



2. เนื่องจากสถานการณ์แผ่นดินไหวเข้าข่ายเป็นสาธารณภัย ตามพระราชบัญญัติป้องกันและบรรเทาสาธารณภัย พ.ศ. 2550 กรุงเทพมหานครจึงได้ประกาศพื้นที่ประสบสาธารณภัย เพื่อส่วนราชการ หน่วยงาน และภาคเอกชนที่เกี่ยวข้องเข้าดำเนินการตามอำนาจหน้าที่ ในเขตพื้นที่กรุงเทพมหานคร

ตัวอย่างการให้ความช่วยเหลือและสงเคราะห์ผู้ประสบภัย
กรณีแผ่นดินไหว เมื่อวันที่ 28 มีนาคม 2568 ในพื้นที่กรุงเทพมหานคร



3. อธิบดีกรมป้องกันและบรรเทาสาธารณภัยพิจารณาเห็นว่า สถานการณ์แผ่นดินไหวดังกล่าว มีลักษณะเป็นภัยพิบัติกรณีฉุกเฉิน ก่อให้เกิดความเสียหายต่อบ้านเรือน ชีวิต และทรัพย์สิน ของประชาชนในพื้นที่กรุงเทพมหานคร จึงประกาศให้พื้นที่กรุงเทพมหานคร เป็นเขตการให้ความช่วยเหลือผู้ประสบภัยพิบัติกรณีฉุกเฉิน โดยอาศัยอำนาจตามข้อ 20 (1) ของระเบียบกระทรวงการคลัง ว่าด้วยเงินอุดหนุนราชการเพื่อช่วยเหลือผู้ประสบภัยพิบัติกรณีฉุกเฉิน พ.ศ. 2562 ซึ่งกำหนดให้อธิบดีกรมป้องกันและบรรเทาสาธารณภัยเป็นผู้มีอำนาจประกาศเขตการให้ความช่วยเหลือผู้ประสบภัยพิบัติกรณีฉุกเฉิน สำหรับพื้นที่กรุงเทพมหานคร ทั้งนี้ เพื่อให้ส่วนราชการหรือหน่วยงานที่เกี่ยวข้องดำเนินการช่วยเหลือผู้ประสบภัยพิบัติตามหลักเกณฑ์ และวิธีการที่กระทรวงการคลังกำหนด โดยไม่เกินสามเดือนนับแต่วันที่เกิดภัย

ตัวอย่างการให้ความช่วยเหลือและสงเคราะห์ผู้ประสบภัย
กรณีแผ่นดินไหว เมื่อวันที่ 28 มีนาคม 2568 ในพื้นที่กรุงเทพมหานคร



กรุงเทพมหานคร โดยคณะกรรมการระดับเขตฯ ดำเนินการสำรวจตรวจสอบ และประเมินความเสียหาย เพื่อดำเนินการให้ความช่วยเหลือโดยใช้จ่ายจากเงินงบประมาณของกรุงเทพมหานครเป็นลำดับแรก และเมื่องบประมาณของกรุงเทพมหานครไม่เพียงพอหรือเกินขีดความสามารถ คณะกรรมการระดับเขตฯ จะรายงานไปยังสำนักป้องกันและบรรเทาสาธารณภัย กทม. เพื่อขอรับความช่วยเหลือมายังกรมป้องกันและบรรเทาสาธารณภัย

กรุงเทพมหานครดำเนินการให้ความช่วยเหลือจากเงินงบประมาณของตน ดังนี้

1. ค่าที่พักอาศัยชั่วคราวหรือค่าเช่าบ้าน เดือนละ 3,000 บาท ไม่เกิน 2 เดือน
 2. เงินปลอบขวัญกรณีได้รับบาดเจ็บ รายละ 2,300 บาท
 3. ค่าเงินทุนประกอบอาชีพ ครอบครัวละไม่เกิน 11,400 บาท (ต้องเป็นอาชีพหลัก)
- ตามระเบียบกรุงเทพมหานครว่าด้วยการสงเคราะห์ผู้ประสบภัย พ.ศ. 2537 และที่แก้ไขเพิ่มเติม (ฉบับที่ 5) พ.ศ. 2564

ตัวอย่างการให้ความช่วยเหลือและสงเคราะห์ผู้ประสบภัย
กรณีแผ่นดินไหว เมื่อวันที่ 28 มีนาคม 2568 ในพื้นที่กรุงเทพมหานคร



กรุงเทพมหานครขอรับการสนับสนุนจากเงินทศรองราชการในอำนาจอธิบดีกรมป้องกันและบรรเทาสาธารณภัย ตามระเบียบกระทรวงการคลัง ว่าด้วยเงินทศรองราชการเพื่อช่วยเหลือผู้ประสบภัยพิบัติกรณีฉุกเฉิน พ.ศ. 2562 ในรายการ ดังนี้

1. ค่าจัดการศพผู้เสียชีวิต รายละ 29,700 บาท หากเป็นหัวหน้าครอบครัว/หารายได้เลี้ยงครอบครัว ช่วยเหลืออีก 29,700 บาท
2. ค่าช่วยเหลือผู้บาดเจ็บ (สาเหตุ 4,000 บาท - พิการ 13,300 บาท)
3. ค่าวัสดุซ่อมแซมที่อยู่อาศัยประจำ หลังละไม่เกิน 49,500 บาท

ตัวอย่างการให้ความช่วยเหลือและสงเคราะห์ผู้ประสบภัย
กรณีแผ่นดินไหว เมื่อวันที่ 28 มีนาคม 2568 ในพื้นที่กรุงเทพมหานคร



กระทรวงมหาดไทย โดยกรมป้องกันและบรรเทาสาธารณภัยพิจารณาเห็นว่า สถานการณ์
แผ่นดินไหวในครั้งนี้ เป็นเหตุสะเทือนขวัญ เกิดขึ้นโดยปัจจุบันทันด่วน ด้วยความรุนแรงขนาด 8.2
ก่อให้เกิดความเสียหายและมีตึกสูงถล่ม ประกอบกับมีผู้เสียชีวิต ผู้ได้รับบาดเจ็บจำนวนมาก
และรัฐบาลให้ความสำคัญกับการแก้ไขความเดือดร้อนเฉพาะหน้าในการช่วยเหลือผู้ประสบภัยพิบัติ
โดยคำนึงถึงสภาพและเหตุการณ์ตามความเหมาะสมแล้ว จึงขอทำความตกลงกับกระทรวงการคลัง
เพื่อเพิ่มอัตราการจ่ายเงินช่วยเหลือจากเงินอุดหนุนราชการ ดังนี้

1. กรณีบาดเจ็บจนถึงขั้นพิการไม่สามารถประกอบอาชีพตามปกติได้
ให้ช่วยเหลือเบื้องต้นรายละ 100,000 บาท
2. ค่าจัดการศพผู้เสียชีวิต รายละ 100,000 บาท
3. เพิ่มเติม ค่ารักษาพยาบาลเท่าที่จ่ายจริง เฉพาะส่วนที่เบิกไม่ได้ตามสิทธิของผู้ประสบภัย
ตามอัตราที่ทางราชการกำหนด

ตัวอย่างการให้ความช่วยเหลือและสงเคราะห์ผู้ประสบภัย
กรณีแผ่นดินไหว เมื่อวันที่ 28 มีนาคม 2568 ในพื้นที่กรุงเทพมหานคร



กรณีเสียชีวิต

1. เงินกองทุนช่วยเหลือผู้ประสบสาธารณภัย สำนักนายกรัฐมนตรี รายละ 300,000 บาท
2. เงินอุดหนุนราชการในอำนาจอธิบดีกรมป้องกันและบรรเทาสาธารณภัย รายละ 100,000 บาท
3. เงินมูลนิธิราชประชานุเคราะห์ ในพระบรมราชูปถัมภ์ รายละ 10,000 บาท
4. เงินสำนักงานพัฒนาสังคมและความมั่นคงของมนุษย์จังหวัด รายละ 3,000 บาท
5. เงินประกันสังคม (แล้วแต่กรณี)
6. เงินเหล่ากาชาดจังหวัด
7. เงินสำนักงานตรวจเงินแผ่นดินจังหวัด
8. ฌงยังชีพพระราชทาน
9. เงินมูลนิธิต่างๆ (เช่น มูลนิธิกันจอมพลัง มูลนิธิป่อเต็กเต็ง มูลนิธิร่วมกตัญญู ฯลฯ)
10. หน่วยงานอื่น ๆ ที่บริจาค (บริษัท ต่าง ๆ กองทุน หรือชมรม ฯลฯ)
เป็นต้น





โครงการพัฒนาระบบแจ้งเตือนภัย ผ่านสัญญาณโทรศัพท์เคลื่อนที่ (Cell Broadcast)

โดย ศูนย์เตือนภัยพิบัติแห่งชาติ กรมป้องกันและบรรเทาสาธารณภัย



เสริมศักยภาพช่องทางการแจ้งเตือน และปิดข้อจำกัดอุปกรณ์เตือนภัยที่มีอยู่

- หอเตือนภัย 343 แห่ง (รัศมี 1.5 กม.)
- EVAC 163 แห่ง (สวท./ปภ.จ./อปท.)
- SMS (70 อักขระ)
- Application (ต้อง Download)
- Social Media (ประชาชนต้องสนใจติดตาม)

แจ้งเตือนได้รวดเร็ว ทั่วถึง แบบ END to END

- ส่งถึงมือถือประชาชนได้อย่างรวดเร็ว แบบเคาะประตูบ้าน
- จำกัดพื้นที่แจ้งเตือน ไม่รบกวนผู้ที่ไม่เกี่ยวข้อง

พัฒนาระบบแจ้งเตือนภัยให้ทันสมัย ด้วย CAP

- ทัดเทียมนานาชาติ
- ข้อความมีมาตรฐาน และประชาชนทราบการปฏิบัติตัว

แนวคิดการพัฒนาการแจ้งเตือนภัยผ่านระบบ
Cell Broadcast

วิดีโอแนะนำการแจ้งเตือน Public Warning

คุณสมบัติพิเศษของระบบ Cell Broadcast



ส่งข้อความได้รวดเร็ว
ระดับวินาที ไปยังพื้นที่ที่
กำหนด ด้วยเสียงเตือนเฉพาะ



ส่งถึงมือถือประชาชน
จำนวนมากพร้อมกัน
โดยไม่ต้องโหลด APP



warning message

ลดข้อจำกัดด้านจำนวน
อักขระของข้อความ
การแจ้งเตือน



ใช้ช่องทางเฉพาะ
ไม่ติดปัญหาการใช้
สัญญาณที่หนาแน่น

การแจ้งเตือนภัยผ่านระบบ Cell Broadcast (ทดสอบ)

2, 7, 13 พ.ค. 68

ปก. พร้อมทดสอบระบบแจ้งเตือนภัย Cell Broadcast 3 ระดับ

ระดับเล็ก เวลา 13.00 น. 2 พ.ค. 68	ระดับกลาง เวลา 13.00 น. 7 พ.ค. 68	ระดับใหญ่ เวลา 13.00 น. 13 พ.ค. 68
<ul style="list-style-type: none"> ● ททท.ภาคกลาง ● ททท.ภาคตะวันออกเฉียงเหนือ ● ททท.ภาคกลาง ● ททท.ภาคตะวันออก ● ศูนย์ราชการจังหวัดนนทบุรี (ถนน A, B) 	<ul style="list-style-type: none"> ● อำเภอเมืองลำปาง ● อำเภอเมืองนครราชสีมา ● อำเภอเมืองสุราษฎร์ธานี ● เมืองวังสะพุง กทม. 	<ul style="list-style-type: none"> ● จังหวัดเชียงใหม่ ● จังหวัดพระนครศรีอยุธยา ● จังหวัดอุดรธานี ● จังหวัดนครราชสีมา ● กรุงเทพมหานคร

อย่า!!

- ไม่มีการเก็บเงินค่าใดๆ
- โปรดระวังข้อความบิดเบือนจากทางสื่อสังคมออนไลน์
- ไม่กดตอบกลับ
- เสี่ยงเดือดร้อนพร้อมข้อความ ไม่ต้องตกใจ




การแจ้งเตือนภัยผ่านระบบ Cell Broadcast (ทดสอบ)

กองบัญชาการป้องกันและบรรเทาสาธารณภัยแห่งชาติ

NATIONAL DISASTER COMMAND HEADQUARTERS

บกปก.ช.

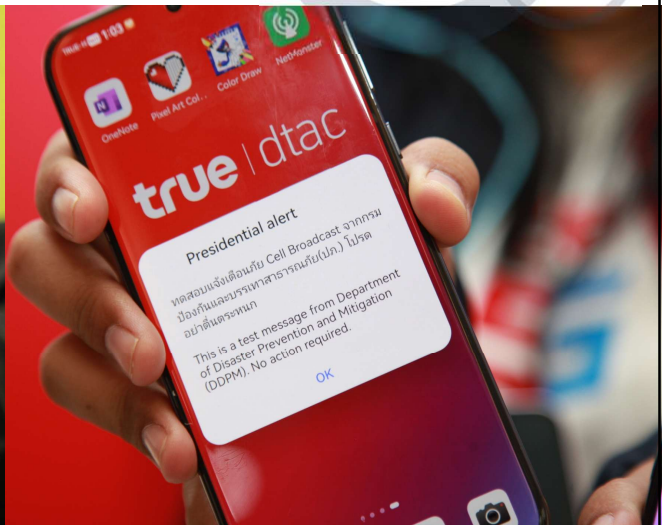


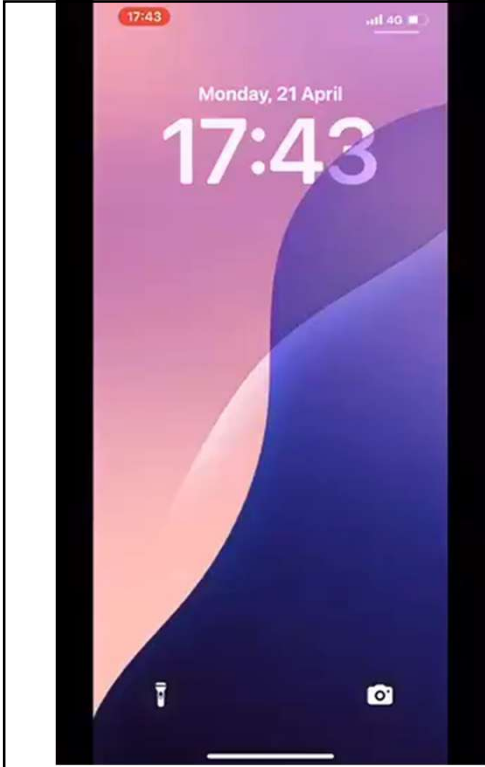



ปก. จับมือ 8 หน่วยงาน ร่วมสนับสนุนข้อมูลการแจ้งเตือนภัยและจัดตั้งห้องปฏิบัติการ (War Room) เพื่อการแจ้งเตือนภัยของชาติด้วยชุดข้อมูลเดียวแบบ One Message



การแจ้งเตือนภัยผ่านระบบ Cell Broadcast (ทดสอบ)





การแจ้งเตือนภัย ผ่านระบบ Cell Broadcast

- ✓ ไม่ต้องโหลดแอปเพิ่ม / ไม่มีค่าใช้จ่าย
- ✓ เสียงเตือนดังอัตโนมัติ
- ✓ ข้อความ Pop up บนหน้าจอมือถือ

วิดีโอตัวอย่างข้อความแจ้งเตือนผ่าน Cell Broadcast



วิดีโอขั้นตอนการปฏิบัติการส่งข้อความแจ้งเตือน Cell Broadcast

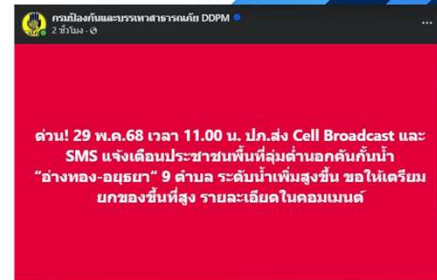
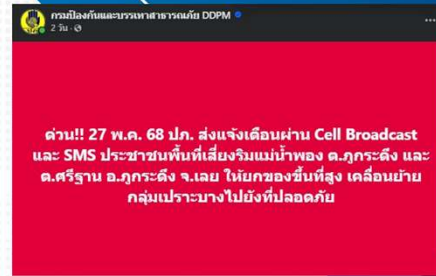
การแจ้งเตือนภัยผ่านระบบ Cell Broadcast ที่ผ่านมา

ตั้งแต่เข้าสู่ฤดูฝน ปี 2568 แจ้งเตือนประชาชนในพื้นที่เสี่ยงด้วยระบบ Cell Broadcast และข้อความสั้น SMS จำนวน 3 ครั้ง

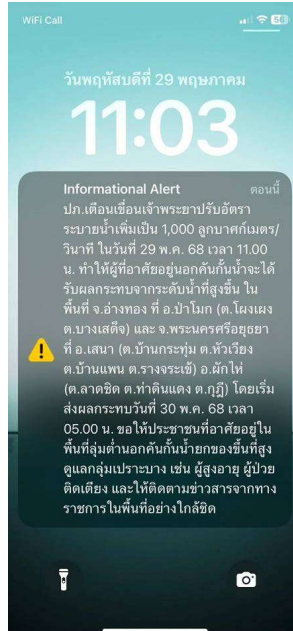
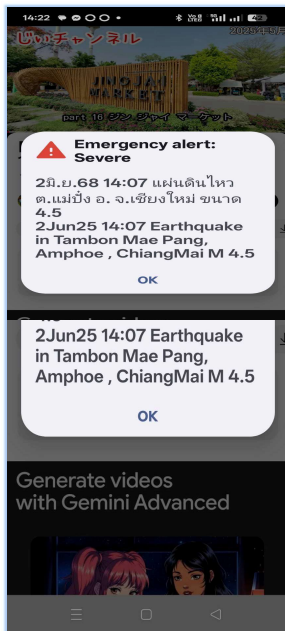
ครั้งที่ 1	ครั้งที่ 2	ครั้งที่ 3
เมื่อวันที่ 26 พ.ค. 68 แจ้งเตือนน้ำท่วมฉับพลัน/ น้ำล้นตลิ่ง ในพื้นที่เสี่ยง ต.เวียงพางคำ และ ต.แม่สาย อ.แม่สาย จ.เชียงราย	เมื่อวันที่ 27 พ.ค. 68 เวลา 11.00 น. แจ้งเตือนน้ำท่วมฉับพลัน/ น้ำล้นตลิ่ง พื้นที่ ต.ภูกระดึง ต.ศรีฐาน อ.ภูกระดึง จ.เลย	เมื่อวันที่ 29 พ.ค. 68 11.00 น. แจ้งเตือนประชาชนพื้นที่ลุ่มต่ำ นอกคั่นกับน้ำบริเวณเขื่อนเจ้าพระยา ซึ่งมีการปรับระดับน้ำเพิ่มขึ้น จ.อ่างทอง และจ.พระนครศรีอยุธยา รวม 9 ตำบล

ขอให้ประชาชนยกของขึ้นที่สูง เคลื่อนย้ายกลุ่มเปราะบาง ไปในที่ปลอดภัยและให้ติดตามข่าวสารจากทางราชการในพื้นที่อย่างใกล้ชิด

แจ้งเตือนให้ประชาชนในพื้นที่เสี่ยงแผ่นดินไหว จำนวน 1 ครั้ง ในพื้นที่จังหวัดแม่ฮ่องสอน เชียงใหม่ พะเยา และจังหวัดลำปาง



การแจ้งเตือนภัยผ่านระบบ Cell Broadcast (ที่ผ่านมา)





กรมป้องกันและบรรเทาสาธารณภัย DDPM



DDPMNews



DDPM_1784



@1784DDPM



สายด่วนนิรภัย 1784

DEPARTMENT OF DISASTER PREVENTION AND MITIGATION