



รายงานการศึกษาดูงาน
(Educational Trip Report)

ศาลมณฑลพุนาคา
(Royal Court of Justice, Punakha)

จัดทำโดย กลุ่มสี่ชมพู และกลุ่มสี่เหลือง

รายงานนี้เป็นส่วนหนึ่งของการอบรม
หลักสูตรหลักนิติธรรมเพื่อประชาธิปไตย รุ่นที่ 7
วิทยาลัยศาลรัฐธรรมนูญ

ลิขสิทธิ์ของสำนักงานศาลรัฐธรรมนูญ

1. ข้อมูลทั่วไปมณฑลพุนาคา



ข้อมูลทั่วไป

มณฑลพุนาคาตั้งอยู่ในทางทิศตะวันตกของภูฏานมีความสูงประมาณ 1200 - 5400 masl (ความสูงเหนือระดับน้ำทะเล มีพื้นที่ทั้งหมดราว 1108.26 ตารางกิโลเมตร มีประชากรทั้งหมด 28,740 คน (สถิติปี 2018 แบ่งออกเป็น 11 Gewogs¹)

มณฑลพุนาคาเป็นหนึ่งใน 20 มณฑลของภูฏาน ในอดีตพุนาคาเป็นเมืองหลวงของภูฏาน จนถึงปี 1955 เมืองหลวงจึงถูกย้ายไปที่ทิมพู พุนาคามีระยะทางห่างจากทิมพูประมาณ 72 กิโลเมตร ใช้เวลาเดินทางโดยรถยนต์ประมาณ 3 ชั่วโมง

สภาพอากาศของพุนาคาและทิมพูมีความแตกต่างกัน โดยทิมพูจะมีสภาพภูมิอากาศที่ค่อนข้างหนาวในฤดูหนาวและร้อนในฤดูร้อน แต่พุนาคาจะมีสภาพภูมิอากาศที่ค่อนข้างอบอุ่นกว่าในฤดูหนาว พุนาคามีการเพาะปลูกข้าวเป็นหลัก มีแม่น้ำสำคัญสองสายคือ แม่น้ำโพ และแม่น้ำโม



¹ อาจเรียกว่าบล็อกรหรือสามารถเทียบได้กับจังหวัดของไทย

สถานที่สำคัญของพูนาคา

ป้อมพูนาคา (Punakha Dzong ถือเป็นสถานที่สำคัญของพูนาคาสร้างโดย Zhabdrung Ngawang Namgyal ในปี ค.ศ. 1637 ถูกยกย่องว่าเป็นป้อมที่มีความสวยงามที่สุดของประเทศ โดยสถานที่แห่งนี้ถูกใช้เป็นที่ประทับในฤดูหนาวของราชสำนัก ทั้งยังเป็นสถานที่เก็บรักษาสิ่งศักดิ์สิทธิ์ต่าง ๆ มากมาย

ในปี ค.ศ. 1907 ป้อมพูนาคา (Punakha Dzong) ถูกใช้เป็นที่ประกอบพระราชพิธีบรมราชาภิเษกของ Ugyen Wangchuck ในฐานะสมเด็จพระราชาธิบดีพระองค์แรกแห่งราชอาณาจักรภูฏาน และยังคงใช้เป็นที่ลงนามในสนธิสัญญาระหว่างอังกฤษและภูฏาน ปัจจุบันป้อมพูนาคา (Punakha Dzong) ถูกใช้เป็นที่ประกอบพระราชพิธีสำคัญ ๆ ของราชสำนัก และเป็นที่ทำการของรัฐบาล

ในปี ค.ศ. 1987 ป้อมพูนาคา (Punakha Dzong) เกิดความเสียหายบางส่วนจากเหตุการณ์ไฟไหม้และได้รับการบูรณขึ้นใหม่

เนื่องจากที่ตั้งของ ป้อมพูนาคา (Punakha Dzong) เป็นจุดบรรจบของแม่น้ำโทและแม่น้ำโม ทำให้มีความเสี่ยงต่อการเกิดน้ำท่วมฉับพลันจากทะเลสาบธารน้ำแข็ง ซึ่งในปัจจุบันทางรัฐบาลกำลังดำเนินการแก้ไข



2. ระบบตุลาการของราชอาณาจักรภูฏาน

ความเป็นมาของระบบกฎหมาย (HISTORICAL BACKGROUND)

ระบบกฎหมายของภูฏานเป็นวัฒนธรรมที่มีมาอย่างยาวนานอย่าง โดยมีรากฐานจากความเชื่อทางพระพุทธศาสนา เรียกว่าประมวลกฎหมาย Zhabdrung Ngawang Namgyal ซึ่งถือได้ว่าเป็นการปกครองอย่างมีรูปแบบครั้งแรกของภูฏาน นับตั้งแต่ศตวรรษที่ 17

ภูฏานมีประมวลกฎหมายฉบับสมบูรณ์ฉบับแรกรู้จักกันในชื่อ Thrimzhung Chhenmo หรือกฎหมายสูงสุด ถูกตราขึ้นโดยรัฐสภาในช่วงรัชสมัยของสมเด็จพระราชาธิบดี จิกมี ดอร์จี วังชุก (Jigme Dorji Wangchuck)

กฎหมายของภูฏานมีการปรับปรุงเรื่อยมาจนถึงในรัชกาลปัจจุบัน ที่ทรงให้ความสำคัญกับกฎหมายเป็นอย่างมาก ด้วยทรงเชื่อว่ากฎหมายเป็นรากฐานของความสงบสุขในสังคม การพัฒนาระบบกฎหมายของภูฏานที่พัฒนาไปจึงเป็นการสะท้อนถึงวัฒนธรรมและประเพณีของการเปลี่ยนแปลงกฎหมาย โดยมุ่งการรักษาจารีตประเพณีกฎหมายภายใต้หลักนิติธรรม อำนวยความยุติธรรมให้เป็นไปอย่างถูกต้องและมีอิสระ โดยปราศจากความเกรงกลัว การเอนเอียง และไม่ล่าช้าจนเกินควร สร้างความเชื่อมั่นและความมั่นใจ เพื่อเพิ่มการเข้าถึงความยุติธรรมให้มากขึ้น

ความเป็นอิสระของสถาบันตุลาการ

(1) การแบ่งแยกอำนาจ โดยแบ่งเป็น ศาลฎีกา ศาลสูง ศาลมณฑล ศาลเขต ซึ่งแต่ละศาลจะไม่แทรกแซงซึ่งกันและกัน

(2) ศาลแต่ละศาลมีอิสระในการบริหารงานบุคคล การงบประมาณ และการดำเนินการตามที่กฎหมายกำหนด

(3) ศาลแต่ละศาลมีอาคารที่ทำการที่โดดเด่น

อำนาจศาล (JURISDICTION)

ศาลยุติธรรม (The Royal Court of Justice) ประกอบด้วยศาลฎีกา ศาลสูง ศาลมณฑล ศาลเขต และยังมีศาลอื่น ๆ ที่สามารถถูกจัดตั้งขึ้นเป็นครั้งคราวได้โดยอำนาจของสมเด็จพระราชาธิบดี ตามคำแนะนำของคณะกรรมการตุลาการแห่งชาติ โดยศาลที่ถูกจัดตั้งขึ้นเพิ่มเติมขึ้นนั้นจะมีขึ้นในมณฑลและเขต และจะเพิ่มขึ้นตามจำนวนงานที่รับผิดชอบ

ศาลฎีกา

มีอำนาจพิจารณาพิพากษาคดีที่อุทธรณ์คำพิพากษาหรือคำสั่งของศาลอุทธรณ์ตามบทบัญญัติแห่งกฎหมายว่าด้วยการฎีกา และมีอำนาจวินิจฉัยชี้ขาดคดีที่ศาลฎีกามีอำนาจวินิจฉัยได้ตามกฎหมายเฉพาะ แต่หากคดีใดมีปัญหาสำคัญไม่ว่าจะเป็นปัญหาข้อเท็จจริงหรือปัญหาข้อกฎหมาย ประธานศาลฎีกาเห็นว่าควร

ให้วินิจฉัยโดยที่ประชุมใหญ่ของศาลฎีกา ประธานศาลฎีกามีอำนาจสั่งให้นำปัญหาดังกล่าว เข้าสู่การวินิจฉัย โดยที่ประชุมใหญ่ของศาลฎีกา

ศาลฎีกามีหน้าที่พิทักษ์รัฐธรรมนูญและมีอำนาจตีความรัฐธรรมนูญและบทบัญญัติ ของกฎหมายที่ขัดหรือแย้งต่อรัฐธรรมนูญ

องค์ประกอบของศาลฎีกา

ประกอบด้วยผู้พิพากษา จำนวน 5 คน ดังต่อไปนี้

(1 ประธานศาลฎีกา 1 คน มาจากผู้พิพากษาศาลฎีกาหรือผู้ทรงคุณวุฒิด้านกฎหมาย

(2 ผู้พิพากษาศาลฎีกา 4 คน มาจากผู้พิพากษาศาลสูงหรือผู้ทรงคุณวุฒิด้านกฎหมาย

ประธานศาลฎีกามีวาระในการดำรงตำแหน่ง 5 ปี หรืออายุไม่เกิน 65 ปี ซึ่งประธานศาลฎีกา ต้องมีอายุราชการเหลืออยู่ไม่น้อยกว่า 18 เดือน เมื่อเข้ารับตำแหน่งและผู้พิพากษาศาลฎีกามีวาระการดำรง ตำแหน่ง 10 ปี หรืออายุไม่เกิน 65 ปี

โดยประธานศาลฎีกาและผู้พิพากษาศาลฎีกาแต่งตั้งโดยสมเด็จพระราชาธิบดี ตามคำแนะนำ ของคณะกรรมการตุลาการแห่งชาติ



ศาลสูง (The High Court)

ศาลสูงก่อตั้งขึ้นในปี ค.ศ. 1967 โดยมีองค์คณะที่แตกต่างกัน แต่ละองค์คณะจะประกอบด้วยผู้พิพากษาไม่น้อยกว่า 2 คน แต่ไม่เกิน 3 คน ศาลสูงทำหน้าที่เป็นศาลอุทธรณ์คดีที่มาจากศาลมณฑล โดยมีอำนาจในการพิจารณาคดีที่ไม่อยู่ในอำนาจของศาลมณฑล

ศาลสูงมีอำนาจในการพิจารณาคดีดังต่อไปนี้

- (1) พิจารณาคดีเกี่ยวกับสนธิสัญญาระหว่างประเทศ และอนุสัญญาและพันธสัญญาต่าง ๆ
- (2) ในกรณีที่อยู่เหนือเขตอำนาจศาลมณฑลและศาลเขต
- (3) ข้อพิพาทระหว่างศาลมณฑล
- (4) ข้อพิพาทของรัฐบาลและพรรคการเมือง
- (5) คดีอาญา

องค์ประกอบของศาลสูง (Justice of The High Court)

ประกอบด้วยผู้พิพากษา จำนวน 9 คน ต่อไปนี้

(1) ประธานศาลสูง 1 คน มาจากผู้พิพากษาศาลสูงหรือผู้ทรงคุณวุฒิด้านกฎหมาย

(2) ผู้พิพากษาศาลสูง 8 คน มาจากผู้พิพากษาศาลมณฑลหรือผู้ทรงคุณวุฒิด้านกฎหมาย

ประธานศาลสูงและผู้พิพากษาศาลสูงมีวาระการดำรงตำแหน่ง 10 ปี หรืออายุไม่เกิน 65 ปี

โดยประธานศาลสูงและผู้พิพากษาศาลสูงแต่งตั้งโดยสมเด็จพระราชาธิบดี ตามคำแนะนำของ

คณะกรรมการตุลาการแห่งชาติ

ศาลมณฑล (Dzongkhag Court)

กฎหมายแบ่งเขตการปกครองออกเป็น 20 มณฑล ในแต่ละมณฑลจะมีศาลประจำมณฑล 1 แห่ง ซึ่งแต่ละศาลจะมีองค์คณะผู้พิพากษา 1 คณะ แต่ในบางศาลมณฑลจะมีองค์คณะมากกว่า 1 องค์คณะ

ศาลมณฑลประกอบด้วย หัวหน้าศาลและจะมีผู้ช่วยซึ่งเป็นนักบวช (Rabjam 1 คน หรือนายทะเบียน 1 คน

ศาลมณฑลมีอำนาจพิจารณาคดีทั่วไป และทำหน้าที่อุทธรณ์คดีที่มาจากศาลเขต

ผู้พิพากษาศาลมณฑล (Judges of the Dzongkhag Court)

ศาลมณฑล (Dzongkhag) ประกอบด้วยผู้พิพากษา 1 คน หรือมีมากกว่านั้นตามจำนวนขององค์คณะ ผู้พิพากษาศาลมณฑลแต่งตั้งโดยสมเด็จพระราชาธิบดีตามคำแนะนำของประธานศาลฎีกา ตามการเสนอชื่อของสภาผู้พิพากษา จากบุคคลที่จบปริญญาตรีด้านกฎหมายหรือประกาศนียบัตรด้านกฎหมายทำหน้าที่ผู้พิพากษาหรือในฐานะ Drangpon Rabjam

ศาลเขต (The Dungkhag Court)

ศาลเขตเป็นศาลชั้นต้นตามกฎหมายของภูฏาน ศาลเขตก่อตั้งขึ้นเมื่อปี ค.ศ. 1978 ศาลเขตมีอำนาจเฉพาะในเขตของตน โดยศาลเขตมีผู้พิพากษาศาลเขตเป็นผู้ดูแล

ผู้พิพากษาศาลเขต (Judges of the Dungkhag Court)

ศาลเขตมีผู้พิพากษา 1 คนหรือมีมากกว่านั้นตามจำนวนขององค์คณะ ผู้พิพากษาศาลเขตได้รับการแต่งตั้งจากประธานศาลฎีกา โดยสรรหาจากบุคคลที่มีปริญญาด้านกฎหมายและประกาศนียบัตรบัณฑิตด้านกฎหมาย โดยมีเงื่อนไขว่าบุคคลดังกล่าวต้องทำหน้าที่เป็นนายทะเบียนของศาลมาไม่น้อยกว่าสี่ปีหรือมากกว่าหรือประกอบอาชีพทนายความมากกว่าเจ็ดปี

อุทธรณ์ (Appeal)

ไม่ว่าด้วยเหตุผลใดก็ตามหากไม่สามารถยื่นอุทธรณ์ได้ภายในระยะเวลาที่กำหนดไว้ตามกฎหมาย การยื่นขอล่าช้าจะต้องอธิบายข้อเท็จจริงต่อศาลว่าเป็นเพราะเหตุใด ซึ่งหากคำร้องดังกล่าวศาลพิจารณาแล้วเห็นว่าไม่สมเหตุผลศาลสามารถให้คำร้องนั้นตกไปได้

หลังจากศาลแต่ละชั้นได้พิจารณาตัดสินคดีแล้ว คู่กรณีมีเวลา 10 วันทำการ ในการยื่นอุทธรณ์ต่อศาลชั้นสูงขึ้นไป



3.ศาลมณฑลพูนาคา



ข้อมูลทั่วไปศาลมณฑลพูนาคา

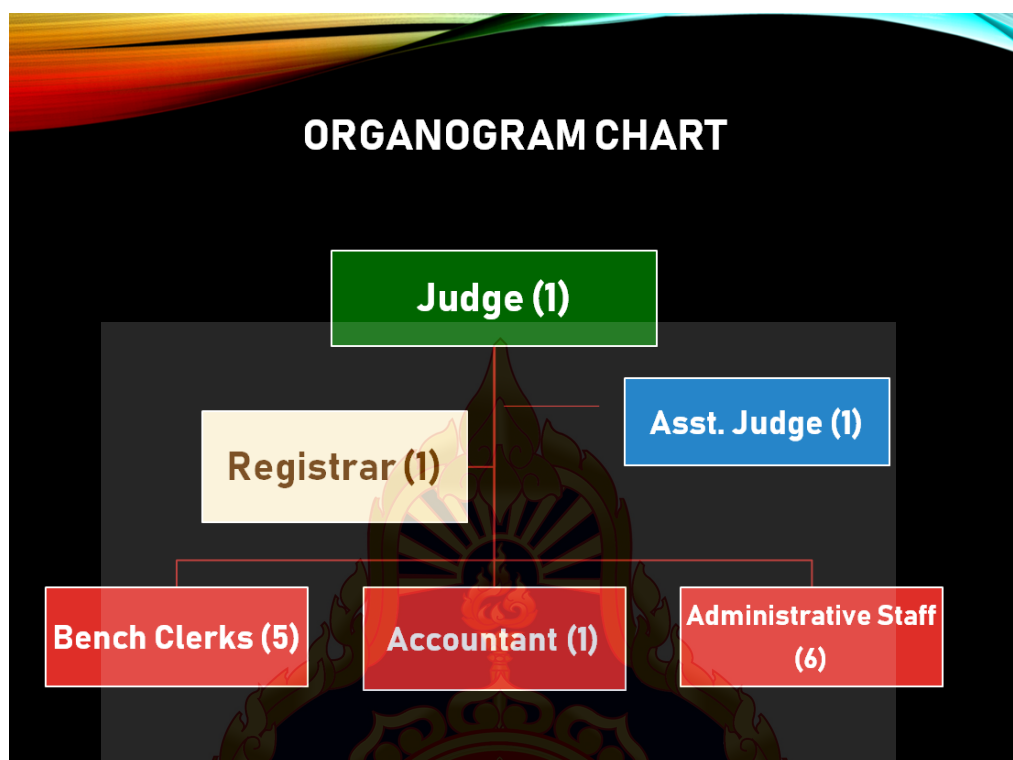
ศาลมณฑลพูนาคาก่อตั้งขึ้นเมื่อปี พ.ศ. 2517 เป็นศาลที่มีเขตอำนาจศาลทั่วไปที่เกี่ยวข้องกับคดีแพ่งและคดีอาญา ศาลมณฑลไม่มีอำนาจในการพิจารณาคดีที่เกี่ยวข้องกับรัฐธรรมนูญ การอุทธรณ์คดีที่ถูกตัดสินจากศาลมณฑลพูนาคาให้อุทธรณ์ไปยังศาลสูง

ศาลมณฑลพูนาคามีจำนวนเจ้าหน้าที่ทั้งหมด 14 คน ประกอบด้วย ผู้พิพากษา ผู้ช่วยผู้พิพากษา เสมียนศาล และเจ้าหน้าที่บริหารงาน

อาคารศาลมณฑลพูนาคาแห่งใหม่ได้รับทุนจาก SDC และ ADC จำนวน 46 ล้าน การก่อสร้างเริ่มขึ้นในวันที่ 8 เมษายน ค.ศ. 2015 เปิดทำการเมื่อวันที่ 20 เมษายน ค.ศ. 2017 โดย HRH the Princess Sonam Dechan Wangchuck ทรงเสด็จมาทำพิธีเปิด บริเวณศาลมีพื้นที่ทั้งหมด 3 เอเคอร์ แต่อาคารสร้างขึ้นบนเนื้อที่เพียง 1.5 เอเคอร์

อาคารศาลแห่งใหม่นี้มีความต้านทานต่อแผ่นดินไหว แยกห้องซึ่งระหว่างผู้ชาย ผู้หญิง และเด็ก มีสิ่งอำนวยความสะดวกต่าง ๆ สำหรับคนปกติและคนพิการ ห้องสมุดและห้องเก็บคำพิพากษาแยกออกจากกัน

4. ฝั่งองค์ประกอบของศาลมณฑลพูนาคา



5. สถิติคดีของศาลมณฑลพูนาคา

CASE STATISTICS FOR PAST YEARS

Year	Previous Balance	Civil	Criminal	Total	Decision	Pending
2014	64	612	50	726	676	50
2015	50	623	41	714	679	35
2016	35	593	29	657	580	77
2017	78	485	83	646	538	108
2018	108	301	75	484	417	67
2019	67	172	56	295	217	78

ผู้พิพากษาศาลมณฑลพูนาคา



เจ้าหน้าที่ศาลมณฑลพูนาคา

Mr. Chimi Dorji (ผู้ช่วยผู้พิพากษา)
Mr. Dewa , Sr. Benche Clerk (Registrar)
เจ้าหน้าที่ศาล 14 คน



ประวัติหัวหน้าผู้พิพากษาศาลมณฑลพูนาคา



- ชื่อ : Pema Needup
- เกิด : 10 สิงหาคม ค.ศ. 1970
- ประวัติการศึกษา : ปริญญาโทด้านกฎหมายรัฐธรรมนูญ จาก National Academy for Legal Studies and Research (NALSAR) University of Law, Hyderabad, India
ปริญญาตรีด้านกฎหมาย จาก Panjab University, Chandigarh, India
ประกาศนียบัตรจาก National Legal System (PGCNLS) from the Royal Institute of Management (RIM), Thimphu in Bhutan
ปริญญาตรีเกียรตินิยมด้านวรรณกรรมอังกฤษ จาก Sherubtse College, Kanglung in Bhutan
- ประวัติการทำงาน : หัวหน้าผู้พิพากษาศาลมณฑล Punakha (2013 – ปัจจุบัน)
หัวหน้าผู้พิพากษาศาลมณฑล Trashigang (2012-2013)
หัวหน้าผู้พิพากษาศาลมณฑล Pemagatshel (2009-2011)
หัวหน้าผู้พิพากษาศาลมณฑล Wamrong (2007-2009)
ผู้ช่วยผู้พิพากษาศาลมณฑล Paro (2005-2007)
นายทะเบียนศาลเขต Phuentsholing (2001-2004)
เจ้าหน้าที่ศาลมณฑล Samtse (1998)
- ตำแหน่งปัจจุบัน : หัวหน้าผู้พิพากษาศาลมณฑลพูนาคา

ภาคผนวก



Welcome

Delegates from the Kingdom of Thailand

5 July 2019 | Friday | 10:00 am

Punakha District Court

INTRODUCTION



Mr. Pema Needup
Presiding Judge (2014
till date)

Date of Birth: 10 August 1970

Education

- LLM, NALSAR University, Hyderabad, India (2005-2007)
- LLB, Punjab University, Chandigarh, India (1998-2001)
- PGCNLS, RIM, Thimphu (1997)
- BA English (Hons), Sherubtse College, Kanglung (1996)

Introduction

Previous Positions

- Presiding Judge, Trashigang District Court (2012-2013)
- Presiding Judge, Pemagatshel District Court (2009-2011)
- Presiding Judge, Wamrong Sub-District Court (2007-2009)
- Assistant Judge, Paro District Court (2005-2007)
- Registrar, Phuentsholing Sub-District Court (2001-2004)
- Judicial Officer, Samtse District Court (1998)

DECORATIONS

- RECEIVED BRONZE MEDAL FOR TEN YEARS OF SERVICE
- RECEIVED SILVER MEDAL FOR TWENTY YEARS OF SERVICE

AGENDA FOR PRESENTATION

1. Brief Profile of Punakha District
2. Brief Profile of Punakha District Court
3. Legal System of Bhutan
4. Judicial System-Structure of Courts
5. Organizational Chart
6. New Courthouse Facilities
7. Case Report

BRIEF PROFILE OF PUNAKHA

- Punakha is located in the western part of Bhutan at an altitude of approximately 1200-5400 (masl).
- It has a total area of 1108.26 sq.km.
- It has a total population of 28,740 people (Annual District Statistics 2018).
- It has eleven Gewogs (Blocks)

BRIEF PROFILE OF PUNAKHA COURT

- Court was established in 1974.
- For decades, the Court functioned from the Dzong as it didn't have an independent courthouse.
- It is a single bench court having original jurisdiction over eleven Gewogs.
- It is a Court of general jurisdiction (deals with both civil and criminal matters.)
- No jurisdiction over constitutional cases.

LEGAL SYSTEM OF BHUTAN

- Two prevalent legal systems in the world are the Adversarial system (Accusatorial or the Common law system) and the Inquisitorial system (Continental or the Civil law system).
- Bhutanese legal system is based on the adversarial principle of procedure with some elements of inquisitorial system.

LEGAL SYSTEM OF BHUTAN

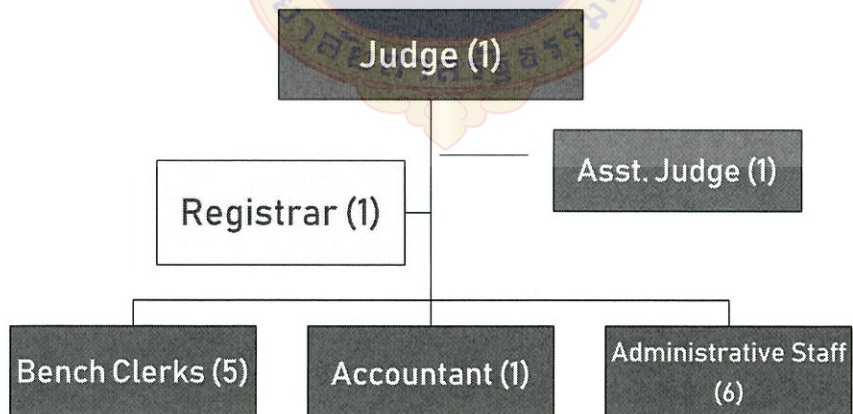
Trial System

- Adversarial principle is well enshrined in the Bardo Thodrel (Book of the Dead - Garun Puran), which is performed on the third day of the Tshechu (annual festival) every year all over the country and dates back to the 8th century.
- Court Procedures are governed by CCPC.

STRUCTURE OF COURTS

- Supreme Court of Bhutan (Chief Justice + 4 Justices)
- High Court (Chief Justice + 8 Justices)
- Dzongkhag (District) Courts – 20 District Courts
- Drungkhag (Sub-District) Courts – 15 Courts

ORGANOGRAM CHART



NEW COURTHOUSE

- Funding
 - ✓ New Courthouse was funded by SDC and ADC at the cost of over 46 million.
- Construction and completion date
 - ✓ Construction began on 8th April 2015, completed and inaugurated on 20th April 2017 by HRH the Princess Sonam Dechan Wangchuck.
 - ✓ Shifted on 16th April 2017.

NEW COURTHOUSE

- It has a total area of 3 acres but built on 1.5 acres of land including the boundary fencing.
- Centrally located at the distance of 1.5 km from the highway.
- Connected by motorable road.
- Located in the lush green pine trees far from the madding crowd.

NEW COURTHOUSE FACILITIES

- ✓New court building is earthquake-resistant.
- ✓Separate detention rooms for men, women and children.
- ✓Separate ramp and toilet facilities for disabled people.
- ✓Separate case docket and library.

NEW COURTHOUSE FACILITIES

- ✓Equipped with a conference hall.
- ✓Wifi and internet connections.
- ✓Enjoy absolute privacy.
- ✓Court is user-friendly.
- ✓Enough parking space.

CASE STATISTICS FOR PAST YEARS

Year	Previous Balance	Civil	Criminal	Total	Decision	Pending
2014	64	612	50	726	676	50
2015	50	623	41	714	679	35
2016	35	593	29	657	580	77
2017	78	485	83	646	538	108
2018	108	301	75	484	417	67
2019	67	172	56	295	217	78



